

# Évaluation environnementale stratégique concernant le nouveau Plan d'aménagement général de la Commune de Ell

## Avis Chat sauvage (*Felis silvestris*)

### Contexte de la note

Le Chat sauvage (*Felis silvestris*) est une espèce liée aux massifs forestiers et aux paysages en mosaïque où alternent forêts et milieux ouverts. Tandis que les forêts constituent plutôt les habitats de reproduction et de repos (diurne) les herbages avoisinants sont des habitats de chasse importants.

Les Chats sauvages occupent des territoires (*home range*) d'une surface qui peut être supérieur à 10 km<sup>2</sup> (celui des mâles est plus large que celui des femelles). Dès qu'ils sont autonomes les jeunes doivent quitter le territoire parental. Ils commencent alors à migrer pour retrouver un territoire approprié. En permettant un échange génétique entre des individus non apparentés cette dispersion des jeunes est particulièrement importante pour la survie à long terme des populations.

Le Chat sauvage est ainsi une espèce "phare" du groupe des espèces forestières avec un grand besoin d'espace et "migratrices". Dans les paysages modernes, fragmentés par les infrastructures de transport et les zones urbaines, les migrations des espèces forestières sont aujourd'hui limitées à un système de corridors verts constitué de forêts plus ou moins grandes et de paysages agricoles encore bien structurés. Ce système de corridors est actuellement déjà altéré en de nombreux endroits. Il est évident qu'il nécessite cependant une continuité spatiale pour pouvoir fonctionner.

Le Ministère du Développement durable et des Infrastructures (MDDI) et le Luxembourg Institute of Science and Technology (LIST) mène un suivi à long terme de la population luxembourgeoise du Chat sauvage (étude non-publiée). Les premiers résultats confirment la présence de l'espèce dans de nombreuses régions du pays. Mais ils démontrent également un taux d'hybridation (entre chats sauvages et chats domestiques) important au sein de la population luxembourgeoise de *Felis silvestris*.

Le Chat sauvage figure dans l'Annexe IV de la Directive Habitats 92/43/CEE du 21.5.1992 et nécessite une protection stricte de ses habitats.

## Observations du Chat sauvage sur le territoire de la Commune de Ell

Il existe 6 observations du Chat sauvage sur le territoire ou tout près du territoire de la Commune de Ell. Il s'agit de 3 observations plus anciennes (réponses questionnaire) et de 3 observations récentes (photos, Tableau 1, Schéma 1).

Toutes les observations sont localisées sur la zone centrale du corridor (largeur de 500 m) ou sa zone tampon (largeur 250 m, voir ci-dessous).

Tableau 1: Observations du Chat sauvage sur le territoire de la Commune de Ell.

	<b>Lieu</b>	<b>Coordonnées</b>	<b>Date</b>	<b>Qualité de l'observation</b>	<b>Source</b>
1	Faascht	56/91	1985	réponse questionnaire	Moes 2009
2	Grendelerheck	55.9/90.4	1990	réponse questionnaire	Moes 2009
3	Laangebësch (Commune de Beckerich)	55.7/89.4	1989	réponse questionnaire	Moes 2009
4	Weidbësch	56772/90929	2014	phénotype (photo)	MDDI et LIST (données non publiées) <sup>1</sup>
5	Faascht	56049/90555	2014	phénotype (photo)	MDDI et LIST (données non publiées) <sup>1</sup>
6	Réitgesbësch (limite de la commune)	56153/90047	2011 2014	phénotype (photo)	MDDI et LIST (données non publiées) <sup>1</sup>

## Corridors forestiers

La Commune de Ell est traversée par trois corridors. Un corridor d'intérêt international parcourt la partie septentrionale de la commune en direction nord-sud et la partie centrale de la commune en direction ouest-est. Un corridor d'intérêt local longe la limite septentrionale de la commune.

Le corridor d'intérêt local concerné ici, suit la limite méridionale de la commune et se prolonge à l'est sur le territoire de la commune de Redange où il prend fin au sud de Redange (SICONA-Westen/Biologische Station SICONA 2005 mise à jour 2013, Schéma 1).

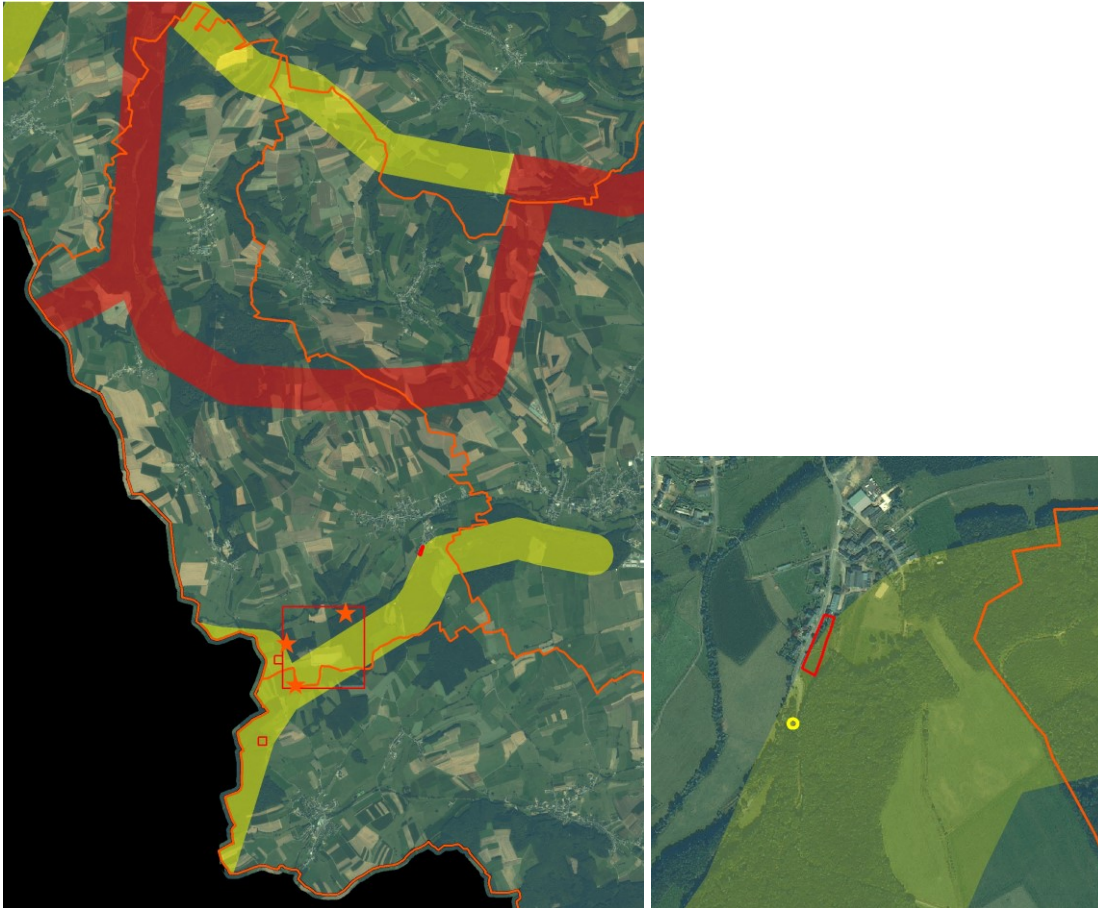


Schéma 1: À gauche: Limite de la Commune de Ell, observations du Chat sauvage (étoiles oranges et carrés rouges, voir texte) et corridors écologiques (rouge, jaune: zone centrale 500 m des corridors d'intérêt international respectivement local) selon SICONA-Westen/Biologische Station SICONA 2005 (mise à jour 2013). À droite: surface EI13 en rouge, maison 2 Beekerecherstrooss en jaune Voir texte. Fond de carte: © Ministère de l'Environnement 2007.

## Conclusions

La surface à évaluer EI13 se trouve au sud-est de Ell dans une zone où plusieurs maisons touchent déjà actuellement la limite nord-ouest du corridor d'intérêt local. Il s'agit notamment des maisons suivantes:

- les maisons Um Bierg n° 17, 19, 22,
- la maison Beekerecherstrooss n° 2.

La zone en face de la surface EI13 de l'autre côté de la N. 22 est également bâtie (maisons Arelerstrooss n° 10, 12, 16, 18).

Vu le tracé du corridor en cet endroit nous ne voyons pour cette raison pas d'aggravation de l'état de conservation du Chat sauvage par le maintien de la surface EI13 en zone d'habitation.

Sources:

<sup>1</sup> Titeux N., Moes M. & Hoffmann L. (2009): Élaboration d'un programme de surveillance et de monitoring de la biodiversité au Luxembourg. Ministère du Développement durable et des Infrastructures (Département de l'environnement) & Centre de Recherche Public - Gabriel Lippmann.

SICONA-Westen/Biologische Station SICONA (2005): Zerschneidungswirkung von Autobahnen und Lösungsansätze zur Minderung der Barrierewirkung von Verkehrsachsen im Südwesten von Luxemburg.

Moes M. (2009): Die Wildkatze in Luxemburg. In: Fremuth W. et al. (Hrsg.), Zukunft der Wildkatze in Deutschland. Ergebnisse des internationalen Wildkatzen-Symposiums 2008 in Wiesenfelden. Initiativen zum Umweltschutz 75, Berlin.

Marc Moes  
GeoData sc  
20 juillet 2017