

Klima-Buet



D'Zeitung vum Klima-Team vun der
Gemeng Ell

KlimaPakt

meng Gemeng engagéiert sech

Inhaltsverzeichnis



Abfall S. 4



Ferien daheim S.40



Clever einkaufen S.12



Mobilität S.27



Energie S.19

Léif Awunner aus der Eller Gemeng,

zënter 5 Joer si mir eng Klimapakt-Gemeng: 2013 ass eis Gemeng zesumme mat den aner néng Gemengen aus dem Kanton Réiden dem Klimapakt bäigetruewen. Dëse Bäitrëtt ass eng logesch Suite vun all den Engagementer an Aktiounen vun eiser Gemeng am Beräich Energiespueren, erneierbar Energien, nohalteger Liewensweis an Ëmweltschutz iwwer di leschte Joren.

Mam Ënnerschreiw vum Klimapakt huet sech eis Gemeng verpflichtet de Klimaschutz bei all Decisioun, Acquisitioun a Projet ze berécksiichtegen. D'Klimateam mat Bierger aus eiser Gemeng Ell beréit eise Gemengerot, schléit Projekte vir an hëlleft bei der Ëmsetzung.

D'Klimateam huet iwwer di leschte Jore vill geschafft an huet munches kënne bewierken, ugefaange bei eiser Klima-Charta mat kloere Klima-Ziler, dem Energiekonzept, der Energie-Comptabilitéit, de Mobilitéitsaktiounen an all den Iddien a Virschléi, déi vum Schaffen- a Gemengerot opgeholl goufen.

Dank dësen Ustrengunge krut eis Gemeng 2015 am Zertifizéierungsprozess vum Klimapakt d'Sëlwer-Medaile, un déi eng järelech Subventioun vu 25 € pro Awunner gebonnen ass.

Mir erhalen eis gutt Liewensqualitéit, eis propper Loft an eis natierlech Ressourcen nëmmen Hand an Hand mat Iech all. Nëmmen duerch Zesummeschaffen, gi mir der Erausforderung vum Klimawandel Meeschter a schaffen den Iwwergang zu enger nohalteger Gesellschaft.

An dësem Spezial-Buet wëlle mir e puer Impulser fir ee nohaltege Liewenstyl mat Iech deelen. Mir wënschen Iech eng gutt Lecture!

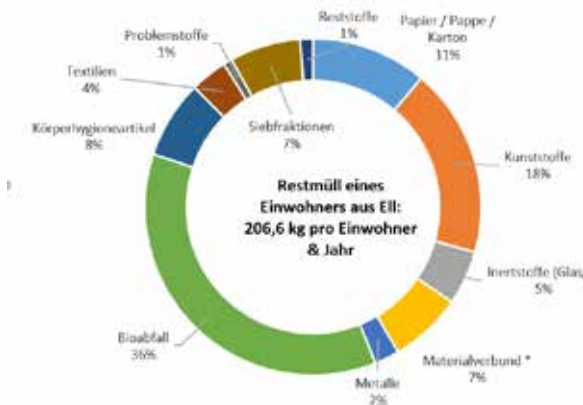


Ärt Klimateam

Vu lénks no riets: Laurent Schaus, Cédric Coljon, Castor Aguilera, Monique Baldassi, Georges Weis, Fränk Bintener, Marcel Fischbach, Ender Theisen

Abfall

Restmüllanalyse 2013/14 der Gemeinde Ell



Restabfall in der Gemeinde S.5



Tipps zur Abfall-Vermeidung S.6



Was tun mit dem Grünschnitt S.10



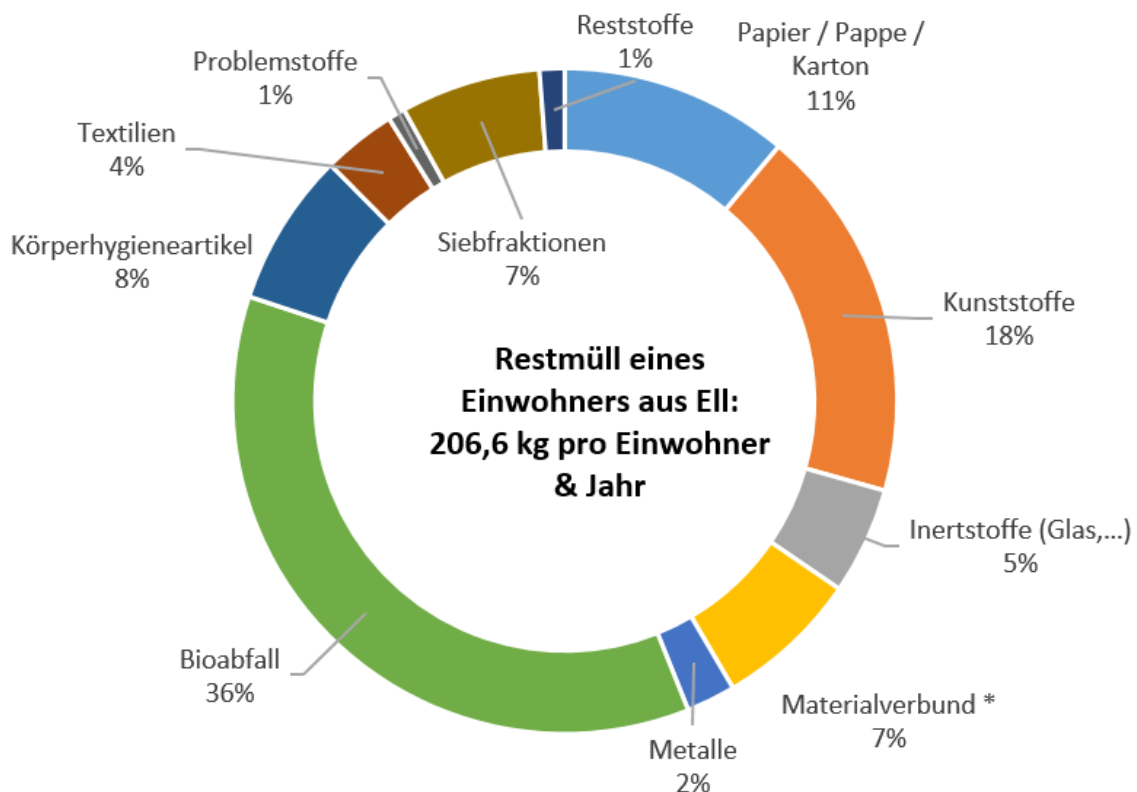
Abfall-Recyceln S.6



Kompost?
So funktioniert's S.7

Restabfall in der Gemeinde

Restmüllanalyse 2013/14 der Gemeinde Ell



Quelle: MDDI 2014

*Materialverbund: Getränkekartons, Schuhe, Elektronikschrott...

Ein Einwohner der Gemeinde Ell produziert im Jahr durchschnittlich 206,6 kg Restmüll und liegt somit leicht unter dem nationalen Durchschnitt von 223 kg/ Einwohner und Jahr. Landesweit liegen wir auf Platz 51 von 105 Gemeinden.

2021 wird endlich die lang ersehnte Biotonne in den SIEDEC Gemeinden eingeführt. Gleichzeitig wird auch ein Chip auf jede graue Tonne geklebt werden, die nur dann verrechnet wird, wenn die Besitzer sie vor die Tür stellen.

Der Restmüll aus unserer Gemeinde wird beim SIEDEC auf dem Fridhaff bei Diekirch aussortiert, behandelt und die restlichen 50% des Gewichts werden zur Deponie im Muertendall bei Flaxweiler gebracht. Nur die groben Teile unseres Abfalls werden der Verbrennungsanlage in Leudelingen zugeführt. Das heißt, dass die kleineren Kunststoffe (Yoghurtbecher, Plastiktüte,...) die wir nicht zum Recycling bringen, in der Deponie gelagert werden.

Deshalb soll viel Wert auf Abfall-Vermeidung und an zweiter Stelle auf Recycling gelegt werden.

Wie vermeide ich Abfall?

- Leitungswasser trinken
- Pfandflaschen statt Wegwerfflaschen
- Lieber Qualität als Quantität
- Nur kaufen was man wirklich braucht
- Alles essen oder weniger kochen (Mengen)
- Nutzen statt besitzen: teilen, verschenken, spenden, ausleihen
- Lernen zu reparieren. Auf YouTube findet man viele Erklärungsvideos
- Dinge so lange wie möglich verwenden (Bsp. Handy, TV, Laptop,...)
- Kein Wegwerfgeschirr auf Partys, Festen etc nutzen.
- Werbung unerwünscht? Nutze Keine Werbung Aufkleber
- Minderwertiges Plastikspielzeug meiden



**Hilf mir bitte Abfall
zu vermeiden**

36%, also gut ein Drittel, des Abfalls, der in unserer Gemeinde in der Tonne landet, wäre recycelbar. Besonders Papier, Kunststoffe, Glas und Metalle enden oft in der grauen Tonne, statt in der getrennten Sammlung.

Wo kann ich welchen Abfall recyceln?



Haus-zu-Haus Sammlung:

- Hausmüll (graue Tonne)
- Blaue Papiertonne (12 x Jahr)
- Valorlux (26 x Jahr)
- SuperDreckschescht (4 x Jahr)*
- Sperrmüll (4 x Jahr)
- Eisen & Schrott (4 x Jahr)
- Kleidersammlung (2 x Jahr)
- Elektroschrott (1 x Jahr)

*Farb- & Lackreste, Lösungsmittel, Klebstoffe, Schädlingsbekämpfungsmittel, Medikamente, Haushaltsreiniger, Leuchtstoffröhren, Batterien, Spraydosen, Gasflaschen, Säuren & Laugen

SIDEC Containerpark Réiden

Öffnungszeiten:

Di, Do & Fr : 9.00-11.45 & 13.00-17.00

Sa : 9.00-16.00

- Papier, Karton
- Glas
- Behandeltes & unbehandeltes Holz
- Gras- & Heckenschnitt
- Schuhe & Textilien
- Verschiedene Plastikfraktionen
- Verbundmaterialien
- Styropor
- Elektronik
- Haushaltsgeräte
- Problemstoffe
- Sperrmüll
- Bauschutt
- Reifen

Aner Méiglechkeeten fir verschidden Offäll korrekt ze entsuergen

Um Parking public zu Ell beim Centre Camille Ney befanne sech 2 Glascontainer a beim Centre steet ee Batterie Sammel Container.

An der Gemeng selwer fannt dir och eng Këscht fir är al Batterien korrekt ze entsuergen. Déi 2 gréisser Akafszentren an eiser Noperschaft bidden och lech och Méiglechkeeten fir verschidden Offäll ze entsuergen.

Kleeder déi nach an engem gudden Zoustand sinn kann een och zu Réiden am Cent Buttek ofginn an domat aner Leit glécklech maachen.

Wéi leeën ech de Kompost richtig un?

An dësen Zeilen erkläert eis de Marcel Fischbach, Member vum Eller Klimateam an eemolege Gäertner vun der Eller Gemeng wéi Dir musst virgoen fir ee gudde Kompost ze kréien.



De Kompostkoup ass d'Häerz vum Gaart an d'Kompostéieren eng vun de wichtegsten Aufgaben als Selbstversuenger. Gudde Kompost hält d'Fiichtegkeet am Buedem, duerchlëft en an déngt net nëmmen de Planzen als Nahrung, mee och ville nützleche Buedemorganismen.

De Kompostkoup bitt d'Méiglechkeet di planzlech Offäll ze verwäerten an net an der Dreckschicht ze entsuergen. De Kompostkoup soll gutt ze erreeche sinn an am Hallefschied stoen um offene Buedem vu 1,5 op 1,5 Meter. De pH-Wäert vum Buedem - Neutralwert: pH 7 bis pH 4, drënner ass ze sauer.

Als Éischt kënnt eng Schicht vun 20cm mat graffem Material, wéi gehäckseltem Holz a kleng Äscht. Dann eng Schicht vun 10 cm mat Kichenoffäll gemëscht mat Gras, Blieder a.s.w., dann eng dënn Schicht Buedem mat Algekallek. Dat widderhuele bis de Koup ongeféier 1 Meter héich ass. Fir dass keng Fäulnis entsteet, soll de Koup gutt gemëscht si mat graffen a renge Saachen, Schicht op Schicht! Da brauch och net dra gedréint ginn! Zum Schluss mat Buedem, Stréi, Blieder zoudecken an da mindestens 6-9 Méint räife loossen. Bei Temperaturen tëschen 20 a 60 Grad am Kär vum Koup, ass d'Aktivitéit vun de Buedemorganismen optimal.

Wat wichteg ass, de Kompost soll just iwweërflächlech gekraazt an net agegruwe ginn! De Kompost ass och gutt bei Rousen, Stauden a Blummen.

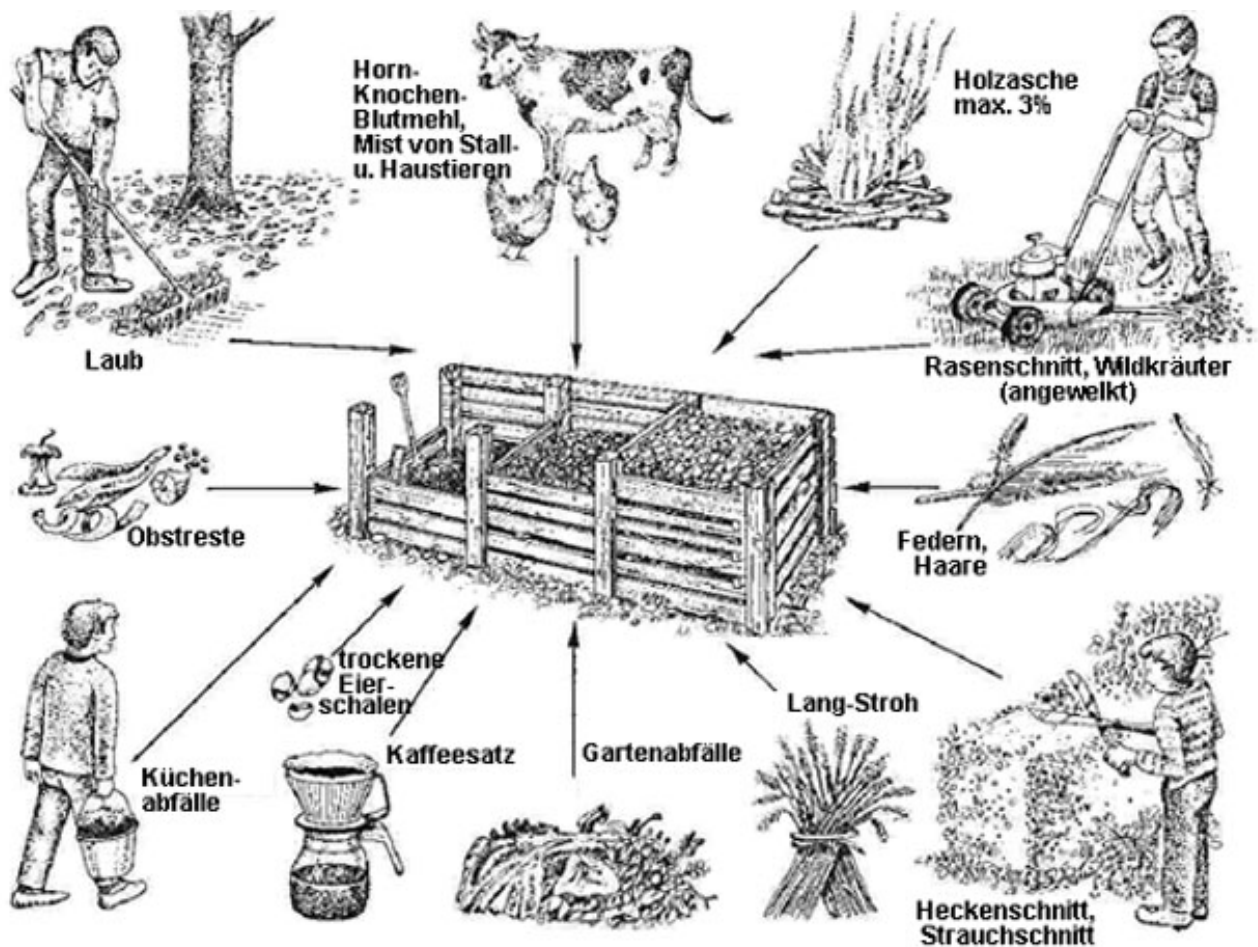
Wat duerf op de Kompost:

Gaardenoffäll jiddwer Aart, Kichenoffäll, Grasschnëtt (liicht gedréchent), Kaffis- an Téisaatz, Kraider, Eeërschuelen, haart Planzendeeler wéi kleng Äscht, ofgeschnidde Stauden, awer kleng gemaach.

Knuewelek, Poretten, Ennen a Brennesselen si beléift bei de Reewierm!

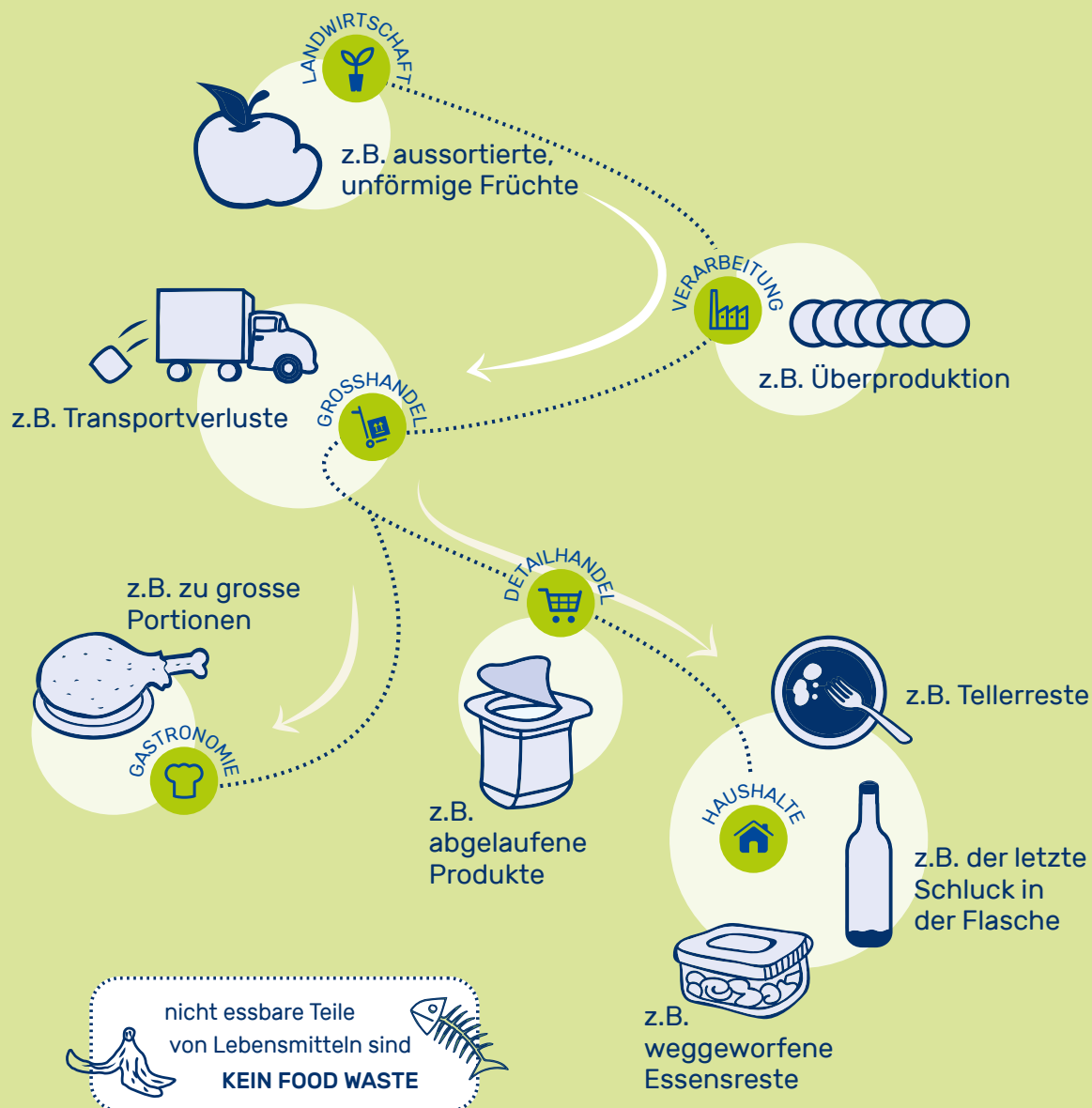
Wat net op de Kompost duerf:

Gekachten lessensreschter, Fleesch, Fësch, Gebäck a Séisses kënnen d'Raaften unzéien an hunn duerfir näischt um Kompost ze sichen!



Was ist **FOOD WASTE**?

Food Waste sind Lebensmittel, die für den menschlichen Konsum produziert wurden und auf dem Weg vom Feld bis zum Teller verloren gehen oder weggeworfen werden.



Quellen: Global Food Losses and Food Waste – extent causes and prevention, FAO 2011



LE GOUVERNEMENT
DU GRAND-DUCHÉ DE LUXEMBOURG
Ministère de l'Agriculture,
de la Viticulture et de la
Protection des consommateurs

Grün-Strauch-und Heckenschnitt 2019

Hiermit teilt die Gemeindeverwaltung Ell folgende Informationen für Grün-Strauch- und Heckenschnitt mit:

Für das Jahr 2019 soll sämtlicher **Grün- Strauch- und Heckenschnitt der Einwohner der Gemeinde Ell** wie im vorhergehenden Jahr zur Sammelstelle auf den Hof von AgriCol 2, **Uewerkoulbichers-trooss in Niederkolpach** gebracht werden.

Dieser ist von der Gemeindeverwaltung beauftragt, den Grünschnitt zu einer Anlage der Biogasgenossenschaft zu bringen.

Wir unterscheiden auf der Sammelstelle zwischen zwei verschiedenen Arten von Abfall und **wir bitten Sie Ihre Lieferungen korrekt zu unterscheiden und abzuliefern.**

Die zwei Sammelstellen sind dementsprechend gezeichnet.

Das Anliefern ist nur für Bewohner der Gemeinde Ell und ist kostenlos. Es wird eine detaillierte Liste der Anlieferungen von der Gemeinde geführt. **Deshalb sind Sie gebeten Ihre Anlieferungen auf einem Listing neben der Sammelstelle einzutragen.**

Die Sammelstelle in Niederkolpach ist **ab dem 15. März bis zum 15. November 2019 montags bis freitags von 15.00 bis 20.00 Uhr und samstags von 9.00 bis 19.00 Uhr durchgehend geöffnet.**

Die Öffnungszeiten sollen respektiert werden.

Aus organisatorischen Gründen erhalten die

Einwohner der Gemeinde Ell einen **Ausweis zur Erkennung.**

Dieser soll auf Anfrage auf der Sammelstelle in Kolpach vorgezeigt werden.

Der Ausweis ist persönlich und gilt nur für Ihren Haushalt.

Sollte ein Unternehmen Ihren Transport übernehmen, so geben Sie diesem Ihren Ausweis für Ihre Lieferung mit.

Jeglicher Missbrauch Ihres Ausweises wird sofort zu einem Verbot Ihrer Ablieferung und einem Entzug Ihres Ausweises führen.

Für weitere Informationen wenden Sie sich bitte an das Gemeindesekretariat.



Clever akafen



Oekotopten S.12



Einkaufs-Tipps S.13



Beki S.18



Label Clever akafen S.16



Eco-Box S.17



Liewensmëttel aus der Region S.14

Oekotopten für Elektrogeräte, Auto, E-Bike, grüner Strom...

Planen Sie einen neuen Kühlschrank, Fernseher, Auto oder Pedelec zu kaufen? Wissen aber nicht genau welcher am besten für Umwelt und Klima ist?

Dann schauen sie sich die Seite von **oekotopten.lu** an. Hier werden die verschiedenen Modelle nach ihrem Impact auf die Umwelt verglichen.

Tipps zum Einkaufen von nachhaltigen Produkten im Alltag



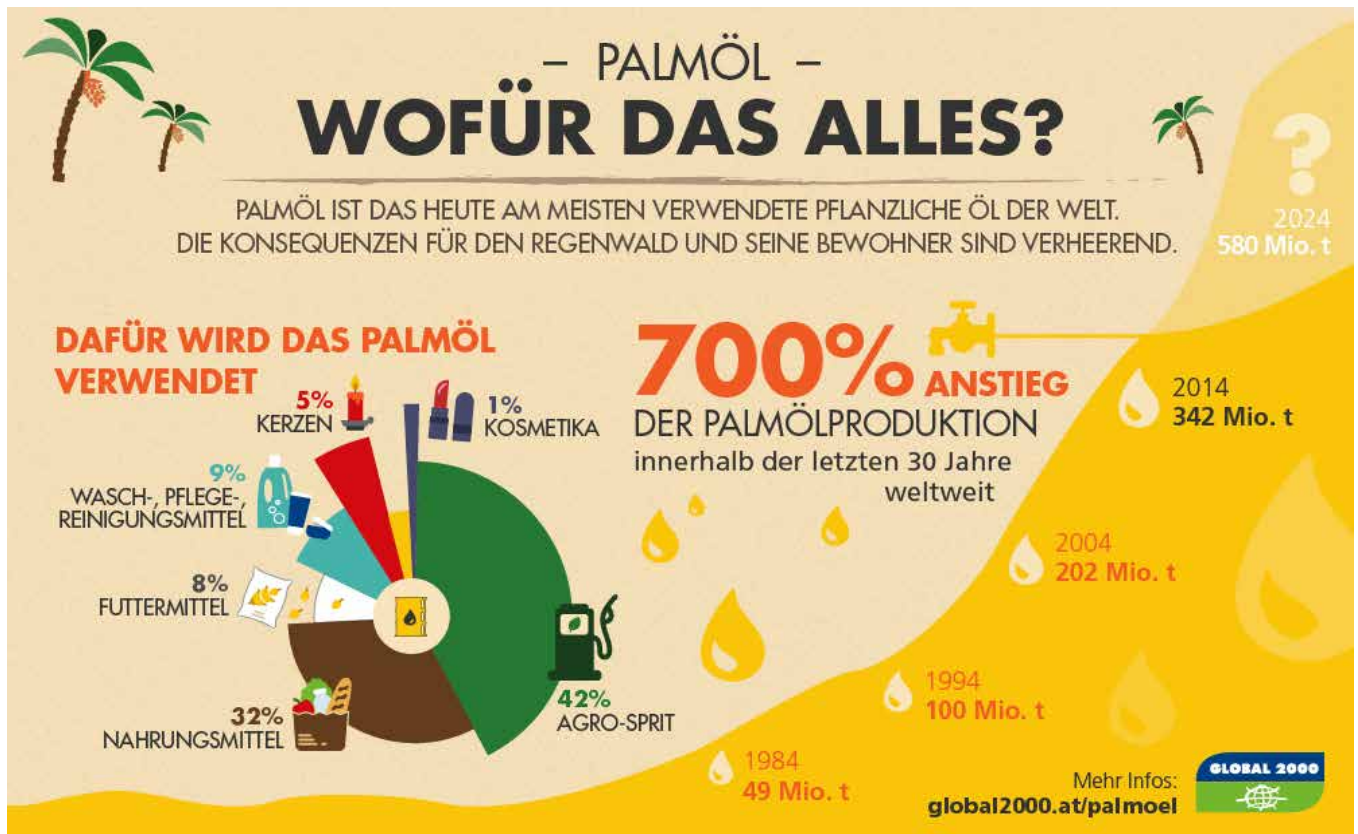
- Kaufe saisonal und regional ein



www.einfachbewusst.de

- Weniger ist mehr
Kaufe nur, was du brauchst

- Meide Produkte mit Palmöl! Palmöl versteckt sich hinter folgenden Bezeichnungen: Cetearyl, Cetyl, Lauryl, Lauroyl, Laurate, Palm/Palmate/Palmitate, Stearyl, Stearate



- Quantität vor Qualität! Lieber nur paarmal pro Woche etwas teureres Fleisch aus artgerechter Tierhaltung als täglich billiges Fleisch aus Massentierhaltung.
- Lieber eine neue qualitätsvolle Jacke, die mind. 5 Jahre hält, als jedes Jahr neue billige
- Kaufe wenn möglich unverpackt

Liewensmëttel aus der Region

Kooperativ vun der Atert

Am Weste hu mir d'Gléck eng apaart schéin Géigend kënnen ze genéissen, staark geprägt vun der Landwirtschaft. Mee genéisst mir dann och eisem Bauer aus dem Duerf seng Liewensmëttel?

D'Kooperativ Vun der Atert ass 2016 zu Biekerech gegrënnt ginn mat folgenden Ziler:

- Förderung vum gesonde Wuesstem & der Liewensqualität an eiser Region duerch Vernetzung & agro-ökologesch a sozial Projeten
- Regional Austauschplattform fir Konsumenten a Produzenten
- Schafen an Ënnerstëtzung vun transparenter, fairer a nohalteger Liewensmëttelproduktioun
- Nei Aarbechtsplazen, Wëssensverméttelung, sozial Kohesioun



Et ass e Fakt, dat déi meeschte Liewensmëttel fir eist Land importéiert ginn. Also hu mir an eise Beméiungen hei den Hiewel ugeluecht: Mir hëllefen eise Baueren an si hëllefen eis, a nëmmen zesumme schaffen mir un Ernährungssystemer, déi op eiser Mësch gewuess sinn, ouni laang Ëmweeër, an dat fair, transparent an am Respekt fir Déier, Mënsch & Natur. A wa mir gutt schaffen, da schafe mir Stabilitéit & Aarbechtsplazen, esou wéi Liewensmëttel déi liewenswäert sinn.

Verschidden aktuell Projeten Vun der Atert (vunderatert.lu)

Fleesch Vun der Atert

Et ginn 3 verschidden Abo-Boxen mat Fleesch vum Béischt an/oder Schwäin. Separat kann och na Poulet derbäi bestallt ginn.

D'Fleesch kënnt vu 5 Baueren aus dem Réidener Kanton. An d'Abo-Box gëtt 4x am Joer verdeelt. Bei der Fleesch-Box ginn d'Prinzipien vun der solidarischer Landwirtschaft befollegt. Et gëtt mam regionale Metzler vu Réiden zesumme geschafft.



Vizerei vun der

Atert

Zu Biekerech vis-à-vis vun de Pompjeeën kënnen am Hierscht Äppel gepresst ginn a Viz kaf ginn.

Geméis Vun der Atert

Zënter engem Joer gëtt zu Biekerech hannert der Waasserfabrik Geméis ouni Pestiziden ugeplazt. Interes séiert Persounen kënnen Member ginn a kréie während 30 Wochen am Joer all Woch ee Geméiskuerf.



Koulbicher Uebst a Geméis



Mäin Numm ass Thierry Garlemant,


Ech hunn eng Ausbildung als Elektrotechniker gemaach, well awer mäi Monni e Bauerebetrib huet an ech mir nëmme virstelle konnt an der Natur zeschaffen, hunn ech nach en Abschluss an der Ackerbauschoul gemaach. 2017 hunn ech am Betrib matugefaang, an ee weideren Betribszweig mat Geméis ënnert dem Numm „Koulbicher Uebst a Geméis“ gegrënnt. Ech bauen saisonal Produkter aus integréiertem Ubau un, z.B Gromperen, Muer-ten, Zalot, Poretten... .

Vir de Leit qualitativ héichwäerteg an ëmweltfrëndlech Geméis unzebidden, verzichten ech ganz op Herbiziden, a bekämpfen d'Onkraut mechanesch oder mat der Hand, wat natierlech e ganz groussen Opwand ass. Um Feld zu Koulbich, hunn ech d'Joer och eng Zär opgeriicht, wou ech haaptsächlech Tomaten a Paprika dran uplanzen. Zousätzlech hunn ech e mobilen Héngerstall gebaut fir de Clienten ëmmer frësch Eeër vu menge fräilafenden Hénger ubidden ze kënnen.



Geméis, wat ech 2017 op engem klengen Stand laanscht d'Strooss verkaaft hunn, ass esou gutt bei de Leit ukomm, dass ech fir d'Joer 2018 e klengen Buttek an der Mayrischstrooss opgeriicht hunn, wou ech elo meng Produkter verkafen. Meng Clienten kënnen akafé kommen, wa se wëllen, de Buttek ass d'ganz Joer op. 7 Deeg op 7 a 24 Stonnen op 24. Bezuelen kann een iwwer Digicash oder et leet een d'Suen an d'Kees. Ech si beméit weider qualitativ gutt a gesond Produkter fir meng Clienten ze produzieren.

Koulbicher Uebst a Geméis
48, A+E Mayrischstrooss
L-8528 Colpach-Haut

GSM: 621629300 



Label „Clever akafen“ für Putz- und Waschmittel, Papier, Büromaterial

Mit der Kampagne „Clever akafen“ will die **SuperDrecksKëscht®** umweltfreundliche und abfallarme Produkte im Handel sichtbar machen und den Konsumenten bei seiner nachhaltigen Kaufentscheidung unterstützen. Daher werden die ausgewählten Produkte in den teilnehmenden Supermärkten und Fachgeschäften mit dem Hinweis „Clever akafen – Produkte empfohlen durch die SuperDrecksKëscht®“ beworben.



SuperDrecksKëscht®



Aktione vom Minister für nachhaltige Entwicklung an Infrastrukturen mit de Gemengen der Chambre des Metiers an der Chambre de Commerce

ausgezeichnet von der EU-Kommission als 'best practice'



Les critères généraux

- emballages écologiques et recyclables
- ne renfermant aucune ou peu de substances polluantes
- durable, c'est à dire ayant une longue durée de vie et consommant peu d'énergie
- produit recyclable, valorisation matière si possible, au moins valorisation énergétique



Die allgemeinen Kriterien

- Verpackungen umweltfreundlich und stofflich verwertbar
- Inhalt schadstofffrei oder schadstoffarm
- Produkt nachhaltig, d.h. langlebig und mit geringem Energieverbrauch bei der Nutzung
- Produkt nach Gebrauch möglichst stofflich verwertbar, zumindest energetisch nutzbar



Peintures et laques - Piles rechargeables et chargeurs - Lessives et produits de nettoyage - Eclairage à basse consommation d'énergie - Fourniture scolaire et de bureau - Produits *Rinse-off* - Papiers hygiéniques

Farben und Lacke - Aufladbare Akkus und Ladegeräte - Wasch- und Reinigungsmittel - Energiesparende und langlebige Beleuchtung - Schul- und Büromaterial - *Rinse-off* Produkte - Hygienepapiere

Info(s): www.clever-akafen.lu



- critères généraux
- critères spécifiques aux produits
- recommandations d'utilisation
- magasins participants

- allgemeine Kriterien
- produktspezifische Kriterien
- Anwendungsempfehlungen
- teilnehmenden Geschäfte



Schon von der Eco-Box heiren?



Meistens wenn man bei einem Restaurantbesuch für seine nicht aufgegessenen Speisen einen „Doggy bag“ fragt, erhält man sie in einer Einwegverpackung. Hierbei entsteht eine große Menge an Müll. Die ECOBOX ist ein Mehrweg-Pfandsystem in Luxemburg für die Mitnahme von Mahlzeiten. Durch die mehrmalige Nutzung der ECOBOX können viel Müll vermieden werden. Defekte oder nicht mehr brauchbare ECOBOXen werden zum Produzenten zurückgeschickt und als Rohstoff für neue Produkte eingesetzt.

In allen teilnehmenden Restaurants kann man die Mahlzeit oder die Reste, gegen eine Pfandgebühr von 5€ in einer ECOBOX mitnehmen. Nach dem Gebrauch gibt man ausgespülte ECOBOX beim nächsten Restaurantbesuch wieder ab und erhält die Pfandgebühr zurück oder man tauscht diese bei der erneuten Mitnahme von Speisen gegen eine neue professionell gereinigte ECOBOX wieder ein.

Mehr Infos und Liste der teilnehmenden Betriebe auf ecobox.lu



BEKI – Regiogeld fir de Réidener Kanton

D'Grondiddi vum Beki ass Kafkraaft un d'Regioun Réidener Kanton ze bannen a regional Wirtschaftskreesleef ze fördern. De Beki wierkt dobäi als Multiplikator. Dat heescht, wann ee mam Beki bezilt, léist een eng Kettersreaktioun u regionalen Akeef aus. An der Moyenne ginn d'Beki 6 mol weiderginn, iert se an Euro ëm getosch ginn.

Dat bedeit also, dass mat 100 Beki déi een ausgëtt en Ëmsaz vu 600 Beki/Euro entsteet, respektiv 600 Beki/Euro Kafkraaft un d'Regioun gebonne ginn.

Wouhier kënt dat? Ganz einfach: Betriber loosse 5 Prozent fir d'Regioun leien, wa si d'Beki an Euro wiesselen. Dat motivéiert si eben net direkt zeréck ze tauschen a weider bei anere lokale Betriber nozefroen. Sou entsteet e Réseau u Betriber déi zesummeschaffen a wou si sech géigesäiteg stäerken. Do kënt nach derbäi, dass duerch de Beki eng Nofro no regionale Produiten an Déngschtleeschungen entsteet, obschonns een déi Saachen och vu wäit hier kéint huelen. A wou eng Nofro ass, do kann och en Angebot entstoen. Aktuell maachen eng 100 Betriber beim BEKI mat.



Fir méi Info: www.beki.lu

Wéi kann ech matmaachen?

Ganz einfach:

Gitt op Är Bankagence am Réidener Kanton a wiesselt Euroe géint Beki oder loosst lech Beki vun Ärem Euro-Compte-Courant ausbezuelen a gitt dermat akafen. Sou einfach ass et eppes fir seng Regioun zemaachen!

- 1 Privatpersoun keeft mam Beki an.
- 2 D'Beki dréinen tëscht de Betriber an der Regioun, an sou gëtt di ursprüngelech Akafszomm multiplizéiert.
- 3 Beim Récktausch léisst de Betrib 5 Prozent fir d'Regioun leien.
2 Fënneftel si fir d'Asbl. de Kär
3 Fënneftel ginn un en anere gudden Zweck gespend.



Energie



Energiekonzept der Gemeinde S.20



Strom-Spartipps S.21



Erneuerbare Energien nutzen S.23

Energiekonzept der Gemeinde Ell

Im Rahmen des Klimapakts, hat die Gemeinde Ell an einem Klimakonzept gearbeitet. Dieses kann auf der kommunalen Webseite heruntergeladen werden (<http://www.ell.lu/environnement/pacte-climat>). Hier wurden das Potenzial des Energiesparens und der erneuerbaren Energien unter die Lupe genommen. Es wurden Ziele und Strategien zum Erreichen dieser Ziele entwickelt.

Besonders das Sonnen- und Windpotenzial gilt es in den nächsten Jahren zu nutzen. Die Gemeinde besitzt ungefähr nochmals so viel Sonnenpotenzial wie bereits ausgenutzt, also 2.046 MWh/ Jahr. Das im Rahmen des kantonalen Windkraftprojektes geplante Windrad soll ca. 5.750 MWh / Jahr produzieren. Mit diesen beiden Produktionen würden wir dreimal mehr Strom produzieren, als wir verbrauchen. Da der aktuelle Trend jedoch immer mehr hin zu einem größeren Stromanteil am Strom-Mix geht (weg von Diesel/Benzin & Heizöl, ...), sind wir auf eine steigende Stromproduktion angewiesen. Der aktuelle Stromanteil liegt bei nur rund 15% am Gesamtenergieverbrauch. Das heißt wenn der ganze Energiebedarf mit Strom gedeckt werden soll, brauchen wir fast 7 mehr Strom als bisher! Da Luxemburg aktuell nur 7% seines Stromverbrauchs mit eigenen Energiequellen aus erneuerbaren Energien deckt, ist definitiv noch Luft nach oben!!

Entwicklungsplanung Raumordnung	Regelmäßige Bilanz im Bereich Energie & Klima	Jährliche Aktualisierung von Eco-Region & der Klima-Ziele	Caroline	0	2014-2020
	Priorität auf Innenverdichtung, Kompaktheit und Vermischung der Nutzungen	Ausarbeitung des Flächennutzungsplans und Integration der Qualitätskriterien	Schöfferrat & Laurent	Budget	2015-
	Umsetzung von Korridoren für sanfte Mobilität	Fuss- & Radweg im PAP Millenwies	Schöfferrat & Laurent	Bauherr	2014-2020
	Nutzung der kantonalen Checkliste für energieeffiziente Siedlungskonzepte	Sensibilisierung der Bauherren für energieeffiziente & klima-relevante Kriterien	Schöfferrat & Laurent	0 €	2014-2020
	Erstellung eines Energiepotenzial-Katasters	Kampagne für Solarenergie	Caroline	Kanton	2016-2018
		Windkraft-Potenzial-Analyse	Caroline	Kanton & SOLER	2016
		Bau von Windkraft-Anlage	Caroline	Kanton & SOLER	2018-2020
		Nutzung des kommunalen Holzpotenzials	Schöfferrat & Laurent	Gemeinde	2016-
Kommunale Gebäude	Finanzielle Förderung der erneuerbaren Energien & Energieeffizienz-Massnahmen	Kommunale Subsidien für Isolationsmassnahmen, für erneuerbarer Energieanlagen	Schöfferrat & Laurent	10 000€/Jahr	2015
	10% Reduktion des spezifischen Stromverbrauchs (von 31 kWh/m² auf 28kWh/m²)	Umrüstung der kommunalen Straßenbeleuchtung auf LED	Laurent	101 400€	2014-2017
		Umrüstung der Innenbeleuchtung auf LED	Laurent	50 000 €	2014- 2020
		Austausch der alten Heizungspumpen (500 kWh/Jahr und Pumpe)	Laurent	2 000 €/Jahr	2014-2018

Strom-Spartipps

Ein Einwohner unserer Gemeinde verbraucht im Durchschnitt 1 780 Kilowattstunden (kWh) Strom. Zur Orientierung, mit einer Energiemenge von 1 kWh kann man circa 25 Minuten lang staubsaugen (2400 Watt Stufe) oder 10 Stunden Fernsehen (100 Watt TV).

In Luxemburg werden nur 12% unseres Stroms produziert, der Großteil (88%) wird aus den Nachbarländern, hauptsächlich Deutschland, importiert.

Der nationale Strom-Mix setzt sich wie folgt zusammen: 34% stammen aus fossil betriebenen Heizwerken und 10,5% aus Atomkraftwerken. Die anderen 56% teilen sich unter den erneuerbaren Energieträgern auf: Wasserkraft (45%), Windkraft (6%), Solar-Strom (2%) und Biogas/ Biomasse/Kläranlagen (3%).

Wie kann ich im Alltag leicht Stromsparen?

- Standby ausschalten mit Steckdosenleiste



- Effiziente Beleuchtung mit LED-Lampen



- Alte Heizungspumpen austauschen



Quelle: energieautonomie-vorarlberg.de

- Alte Kühl- & Gefriergeräte austauschen und die Gerätegrösse dem Bedarf anpassen
- Waschmaschine voll beladen



- Dem Trockner eine Sommerpause gönnen
- Wasserkocher verwenden

- Beim Kochen, Deckel auf dem Topf



Im Energiesparen schlummert ein sehr großes Potenzial, das oft auf eine recht einfache Weise umgesetzt werden kann. Jede Kilowattstunde, die wir nicht verbrauchen, braucht nicht produziert zu werden!

Erneuerbare Energiequellen nutzen

Um das Klima bestmöglich zu schützen, soll die Energie, die wir nicht einsparen können, aus erneuerbaren Energien kommen. Denn erneuerbare Energiequellen verursachen bei ihrer Verbrennung deutlich weniger CO₂ als fossile Energiequellen (Heizöl, Erdgas, Kohle, Benzin, Diesel). Die Verbrennung von Holz zum Beispiel ist nämlich klimaneutral, das heißt es entsteht bei der Verbrennung von Holz so viel CO₂, wie der Baum beim Wachsen aus der Luft gebunden hat. Wird das Holz nicht verbrannt, sondern verrottet es, wird der gebundene Kohlenstoff ebenfalls wieder in CO₂ umgewandelt.

2016 produzierte Luxemburg 7% seines gesamten Stromverbrauchs mit lokalen erneuerbaren Energien (Wind, Wasser, Biogas, Sonne). Wenn man den gesamten Energieverbrauch, also neben dem Strom auch die Transport-Energie und die Wärme berücksichtigt, produzieren wir nur noch knappe 5% des Gesamtverbrauches mit unseren lokalen erneuerbaren Energien. In diesem Punkt ist Luxemburg mit Malta der „schlechteste“ Schüler in der EU. Im Rahmen der europäischen Energiestrategie hat sich Luxemburg ein Ziel 11% gesetzt.



Was kann ich tun um meinen Beitrag in Sachen erneuerbarer Energie zu leisten?

Für zuhause können Sie Strom aus neuen Anlagen erneuerbarer Energien kaufen. Ein Hauptkriterium für empfehlenswerten Grünen Strom ist deshalb, dass konsequent in neue oder renovierte/optimierte Anlagen investiert wird, damit das Angebot an grünem Strom im Netz steigen kann. Gleichzeitig müssen diese Produktionsanlagen aber auch ökologischen Kriterien entsprechen, damit u.a. Naturschutz und Biodiversität nicht leiden. Besonders empfehlenswert sind nach Ansicht von Mouvement Ecologique und Greenpeace Luxemburg:

Anbieter	EIDA	Enovos	Electris	Sudstrom
Strom-Angebot	green	Nova Naturstrom	SwitchBLUE	Terra Invest
Zusammensetzung	green bezieht seinen Strom aus luxemburgischen Wind- und Solar-Anlagen sowie aus europäischen Solaranlagen.	nova naturstrom setzt sich aus Photovoltaik, Biomasse, Wasser- und Windkraft zusammen und stammt zu großen Teilen aus nationalen und regionalen Erzeugungsanlagen.	SwitchBLUE garantiert 100% saubere Energie, die aus Wasserkraft, in Solaranlagen und Windkraftanlagen gewonnen wird.	Terra Invest setzt sich aus europäischer Windkraft und Biomasse zusammen.

Stromproduzent werden: mit einer Photovoltaik-Anlage auf Ihrem Dach können Sie Strom produzieren!

Vorgehensweise:

1. Ist Ihr Dach gut orientiert entweder nach Süden, Westen oder Osten? Wird Ihr Dach nicht durch Bäume oder andere Gebäude verschattet?
2. Um die Leistung einer möglichen Anlage zu kennen, rufen Sie am besten den Energieberater des Kantons Redingen (EnergieAtelier Tel. 26 62 08 01) für eine kostenlose Beratung Vorort.
3. Der Energieberater kann Ihnen auch alle Infos zu Kosten, staatlichen Beihilfen, Einspeisevergütung geben. Bei der Investition hilft der Staat nämlich mit 20% (bis zu einer Maximal-Leistung von 30 kWp). Den produzierten Strom speist man momentan noch ins lokale Netz ein, verkauft ihn sozusagen und erhält einen fixen Preis für die kommenden 15 Jahre.



Es gibt auch die Möglichkeit, die Sonnenenergie zu nutzen um das Brauchwasser (Dusche, Bad, Küche,...) und das Heizungswasser zu wärmen. Dann spricht man von einer thermischen Solaranlage. Auch hier vergibt der Staat Beihilfen bei der Investition, in der Höhe von 50% mit einem Maximalbetrag von 2.500 € (nur Brauchwasser) oder 4.000 € (mit Heizungsunterstützung). Zusätzlich steuert die Gemeinde Ell nochmals die Hälfte der staatlichen Beihilfen bei.

Mehr Infos: <http://www.ell.lu/environnement/aides>



- Beim Austausch ihrer alten Heizöl-Heizung erwägen Sie auch Anlagen aus erneuerbaren Energien (Pellet, Holz...) in ihrer Auswahl. Auch hier bekommen Sie eine Beihilfe vom Staat: Pellet- und Hackschnitzelkessel: 40% der Kosten mit einem Höchstbetrag von 5.000€ für ein Einfamilienhaus.
- Scheitholzessel oder Kombination Scheitholz/Pellets: 25% der Kosten mit einem Höchstbetrag von 2.500€.
Für Anlagen fossiler Energieträger (Heizöl, ...) bekommt man keine staatlichen Beihilfen mehr.
- Sie können sich bei einer gemeinschaftlichen Photovoltaik-Anlage einkaufen oder bei einem Windradprojekt und so Aktionär werden.

Déi perfekt Heizung fir mech...

- › **Déi al Heizung gëtt de Geescht op an ech brauch eng nei!**
- › **Ech wëll méi ëmweltfrëndlech hëtzen. Masutt war gëschter!**
- › **Wéi funktionéiert eigentlech eng Wärmepompe a kënnt dat fir mech a Fro?**
- › **Ech maache vill Holz. Kann ech eng Holzheizung mat Solarenergie kombinéieren?**

Wat och ëmmer de Grond fir den Tosch vun der aktueller Heizung ass, informéiert Iech fir d'éischt **GRATIS** zu Réiden am **Energieatelier - Infoline 26 62 08 01**.

Zesumme mat Iech wëlle mir kucken wat fir eng Heizungstechnik optimal zu Iech an Ärem Haus passt.

Et ass wichteg déi richteg Decisiounen ze huelen, schliisslech soll déi nei Heizung Iech déi nächst 15-20 Joer spuersam a méiglechst ëmweltfrëndlech waarm halen.

De Pappa Staat subventionéiert quasi all Heizungstechnik déi op erneierbar Energien zréckgräift. A jee no Technik kann et och sinn, dass Är Gemeng Iech finanziell ënnert d'Äerm gräift. Profitéiert dovunner an informéiert Iech bei eis.



INFOLINE
26 62 08 01

info@energieatelier.lu



ENERGIEATELIER
ÄR BERODUNGSPLAZ FIR ALL ÄR ENERGIEFROEN

43, Grand-Rue - L-8510 Redange/Attert

Find us on 

www.energieatelier.lu

Solarenergie nutzen... si ass GRATIS !!

- › D'Sonn steet eis als Energiequell onbegrenzt, ëmweltfrëndlech a gratis zur Verfügung. Mir müssen se just nutzen.

Ongeféier all 30 min schéckt d'Sonn esou vill Energie op eise Planéit, wéi mir am Laf vun engem ganze Joer verbrauchen.

D'Potential ass gigantesch! Et läit also net un der Sonn wa mir net genuch op si zrëckgräifen...

Produzéiert Äert waarmt Waasser selwer oder gitt Stroumproduzent. Mir erklären lech alles wat Dir dozou wësse musst...an och wat de Staat vu Subside gött...

Ob fir waarmt Waasser oder fir Stroum ze produzéieren, informéiert lech fir d'éischt **GRATIS** zu Réiden am **Energieatelier - Infoline 26 62 08 01**.



INFOLINE
26 62 08 01

info@energieatelier.lu

Mobilität

Modu 2.0

Mobilitééit
zesummen erreechen

Modu 2.0 S.28



Eco-Drive Tipps S.38



Neue Bus-Netz S.33



Multimobilität S.31



Das neue RGTR Bus-



Copilte.lu



Mobiliteit.lu



Bushaltestellen

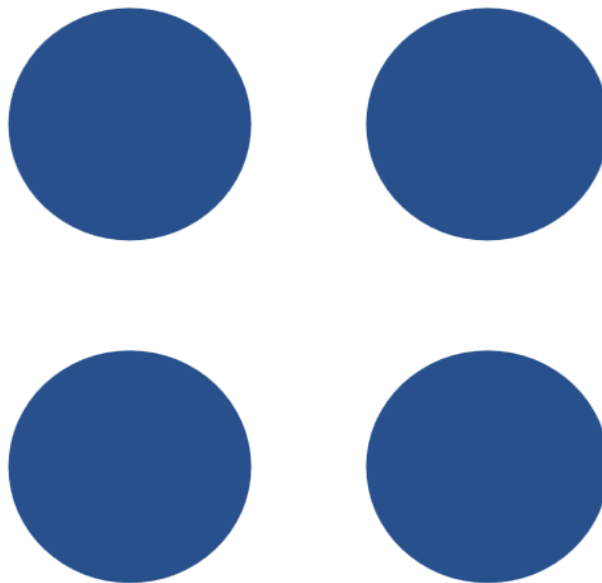
Das neue Nationale Mobilitätskonzept MODU 2.0

Wussten Sie schon...?

- 69% der Wege wurden 2017 mit dem Auto in Luxemburg, 17% mit dem öffentlichen Verkehr (ÖV), 12% zu Fuß und 2% mit dem Rad zurückgelegt (Modu 2.0, 2018)
- 250 000 leere Autositze werden jeden Morgen in das Ballungsgebiet der Stadt Luxemburg gefahren (Modu 2.0, 2018)
- Jeder Einwohner ist im Durchschnitt 1 Stunde und 27 Minuten lang am Tag mobil (Statec, 2016)
- 33% der Fahrten Wohnung- Arbeitsstätte der Einwohner liegen unter 5 km. Die Hälfte dieser kurzen Strecken wird mit dem Auto zurückgelegt (Modu 2.0, 2018)
- Für jeden zu Fuß oder mit dem Fahrrad zurückgelegten Kilometer spart eine Person 6,9 Cent an Ausgaben für die Gesellschaft ein (Modu 2.0, 2018)

Modu 2.0

Strategie für eine nachhaltige Mobilität



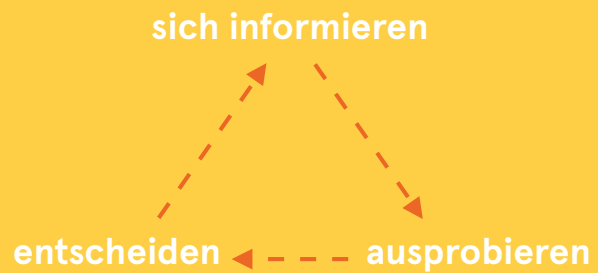
**Mobilitéit
zesammen erreechen**



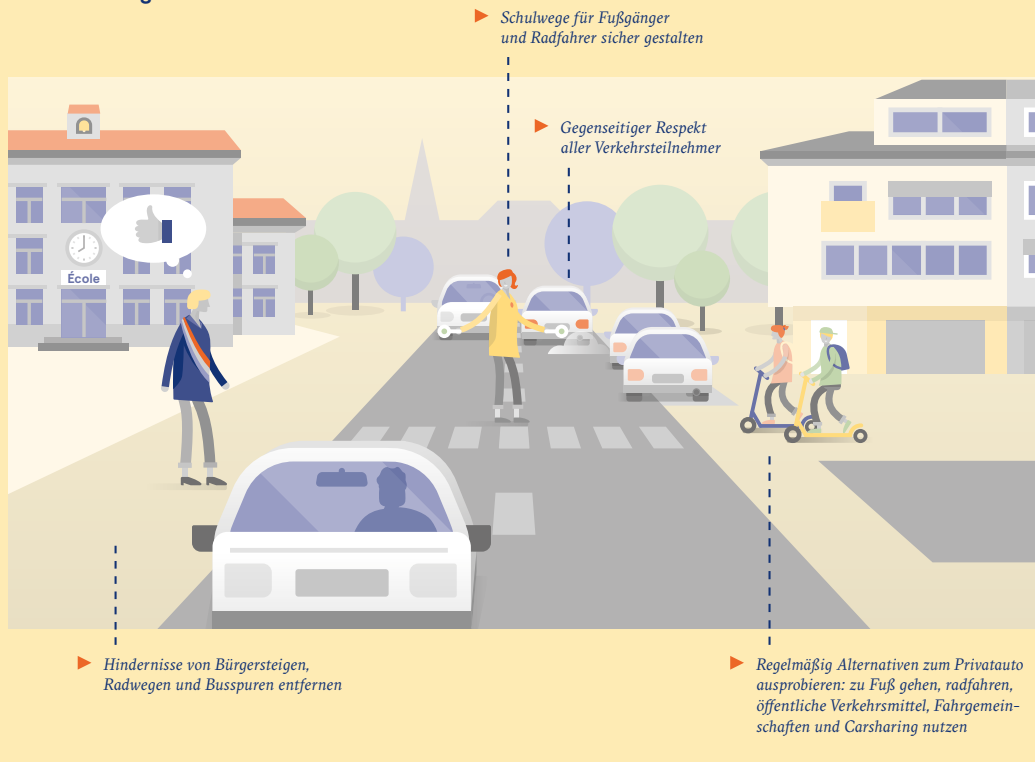
Download der neuen MODU 2.0 Broschüre: <http://www.developpement-durable-infrastructures.public.lu/fr/grands-dossiers/modu2/index.html>

Bürger

Der Bürger hat die freie Wahl zwischen verschiedenen Verkehrsmitteln und kann seine Gewohnheiten in regelmäßigen Abständen überdenken.



Der Werkzeugkasten der Mobilität:



Weitere Werkzeuge unter modu2.lu

„Privatautos machen mehr als ein Siebtel der Haushaltsausgaben aus. Dabei werden sie im Schnitt 22 Stunden des Tages nicht bewegt.“

(MDDI, 2017 und Statec, 2015)

Modu 2.0

Strategie für eine nachhaltige Mobilität



**Mobilität
zusammen erreichen**

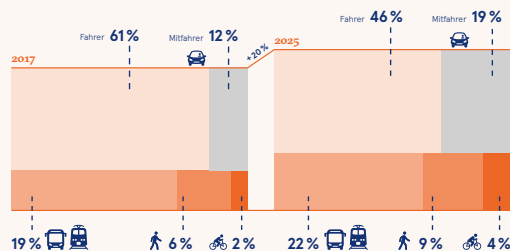


Ziele 2025

Das strategische Ziel für 2025 ist es, 20 % mehr Personen als im Jahr 2017 zu befördern und dennoch den Verkehrsfluss zu den Hauptverkehrszeiten zu verbessern.

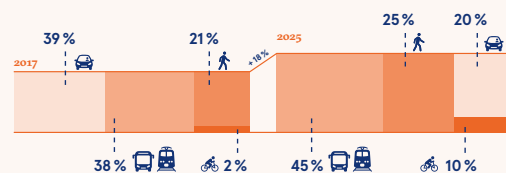
Ziel 1

Modal Split der Arbeitswege



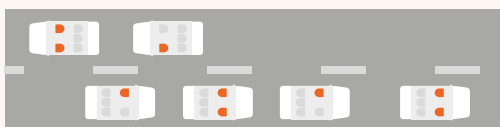
Ziel 3

Modal Split der Schulwege



Ziel 2

Den durchschnittlichen Belegungsgrad für die Strecken zwischen Wohnung und Arbeitsstätte auf 1,5 Personen pro Wagen erhöhen (1,2 im Jahr 2017). Dies entspricht „zwei Personen in jedem zweiten Wagen“.



Ziel 4

Den öffentlichen Verkehr attraktiver gestalten

1/100

Weniger als eine Zugverbindung von 100 ausfallen lassen. (2017 fiel eine Zugverbindung von 40 aus).

Den Anteil der Zugverbindungen mit einer Verspätung von sechs Minuten oder mehr (im Vergleich zu 2017) um 25 % verringern.

25%

Express

Dafür sorgen, dass die Fahrtzeiten von Express-Bussen zwischen der ersten Haltestelle und der Endhaltestelle zu den Hauptverkehrszeiten kürzer sind als jene für Privatwagen.

Modu 2.0

Strategie für eine nachhaltige Mobilität

**Mobilität
zusammen erreichen**



Bist Du schon multimodal?

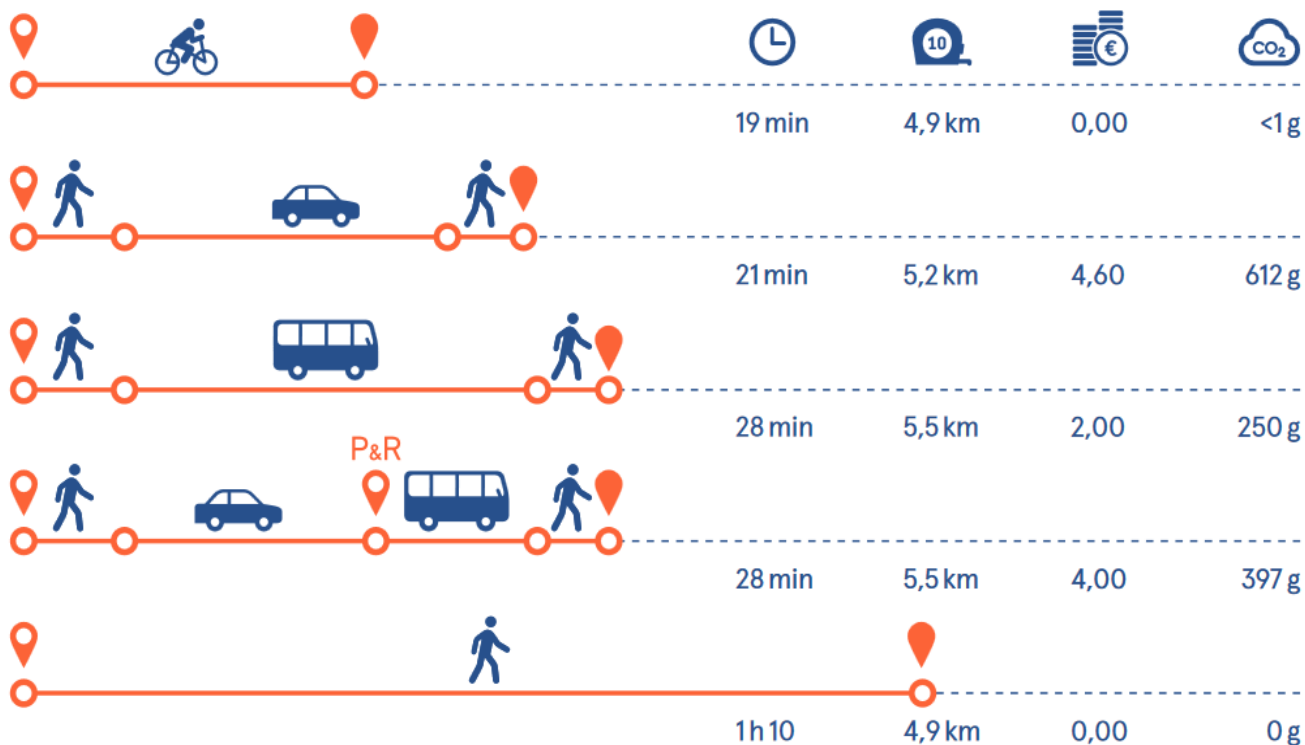
Die Verkehrsprobleme in Luxemburg können nicht ausschließlich durch die Förderung eines einzigen Verkehrsmittels behoben werden: nicht die Tram alleine, nicht die Busse, nicht das Rad, nicht das elektrische Auto können die Staus vermeiden.

Wir brauchen alle Verkehrsmittel, jedes für die Strecke, für die es am besten geeignet ist. Daraus ergibt sich eine Kombination verschiedenen Verkehrsmittel auf einem Weg.



Multimodaler Routenplaner:

Welche Möglichkeiten habe ich, um von 📍 nach 📍 zu kommen?



Mobilitéé.lu

Mit der Webseite www.mobiliteit.lu oder der gratis App „mobiliteit.lu“ kann man alle Verbindungen des öffentlichen Verkehrs abrufen.



Recherchez un itinéraire

De
Gare, Arrêt, Adresse,....

A
Gare, Arrêt, Adresse,....

Date 20.07.2018 Heure 14:28

☒ Heure de départ ☐ Heure d'arrivée

RECHERCHER

Seit März 2018 werden die Abfahrtszeiten sämtlicher öffentlicher Verkehrsmittel in Echtzeit auf mobiliteit.lu (Webseite und App) sowie auf dynamischen Anzeigetafeln in den Bussen zur Verfügung gestellt.

Fahrplanmäßige Abfahrtszeit und voraussichtliche Verspätung in Minuten.

Der Nutzer erhält bei Verspätungen auf der von ihm gewählten Strecke eine Warnmeldung.

Baustellen oder andere Störungen auf dieser Linie.



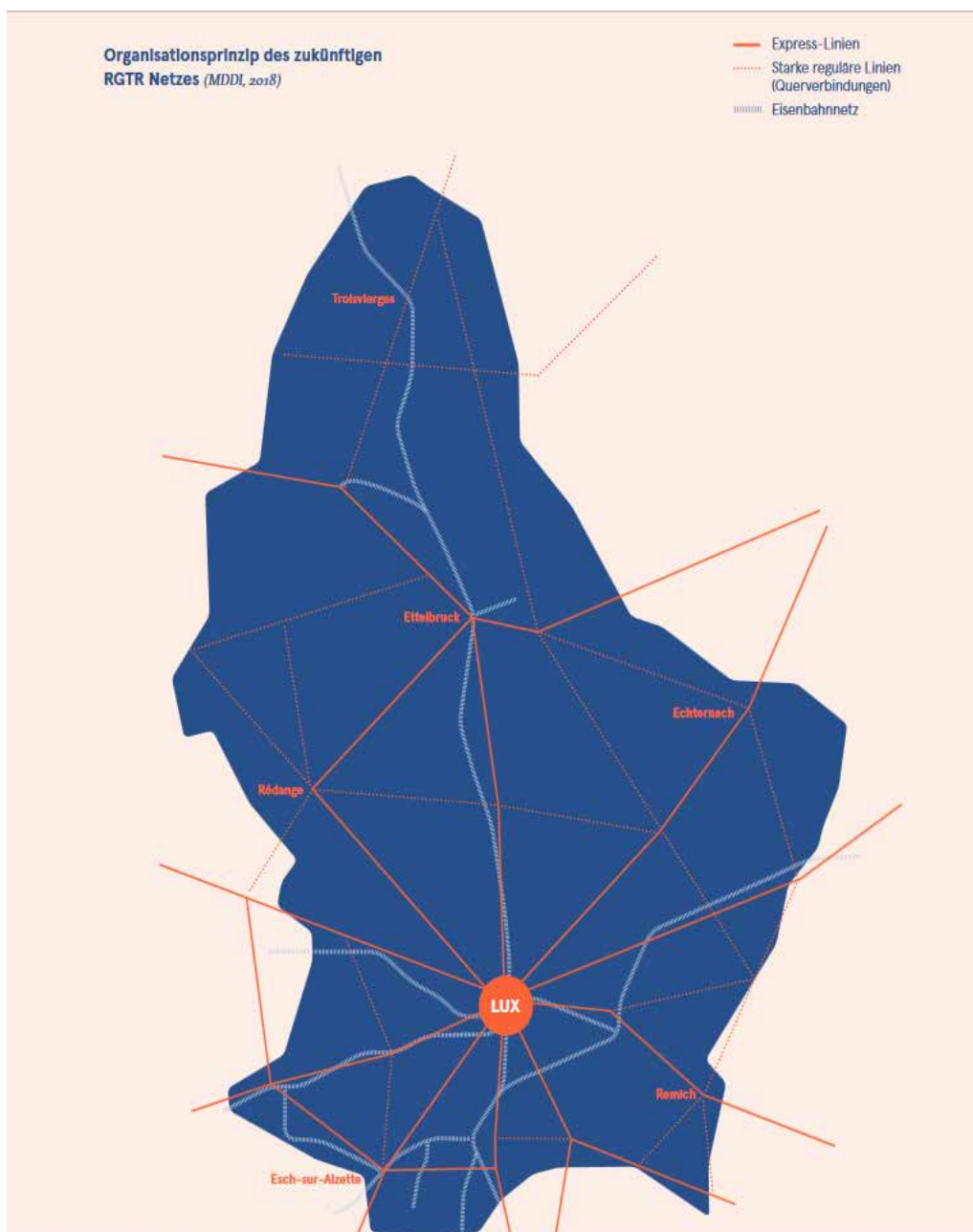
Multimodaler Routenplaner

In ein paar Monaten wird der neue multimodale Routenplaner veröffentlicht. Dieser informiert den Nutzer über alle Möglichkeiten, um vom Ausgangspunkt zum Zielort zu gelangen. Auf Basis von Echtzeitinformationen bietet er die besten Optionen an, die aus der Kombination von öffentlichen Verkehrsmitteln, Privatautos, Fahrgemeinschaften, Car-Sharing, privatem Fahrrad oder Bike-Sharing, Park&Ride, Bike&Ride usw. zusammengesetzt werden.

Das neue RGTR-Netz

Das Busliniennetz RGTR wird 2019 landesweit umstrukturiert. Um die Ziele des Modal Splits erreichen zu können, muss das Busangebot der RGTR (Régime Général des Transport Routiers) verbessert und neu strukturiert werden. Hier einige Erneuerungen:

- Auf den Hauptachsen, die die Verbindung zwischen den regionalen Zentren und der Hauptstadt gewährleisten, wird ein Betriebssystem ähnlich dem der Züge eingeführt. Linien, die jede Haltestelle anfahren, wechseln sich mit Express-Linien ab, die nur an den Haupthaltestellen anhalten.
- Um eine Abdeckung des ländlichen Raums zu gewährleisten, wird dieses strukturierende Netz durch Nebenlinien oder Bedarfslinien vervollständigt werden.
- Die Nummerierung der Buslinien erfolgt auf der Grundlage einer regionalen Logik und je nach Linientyp (Expresslinie, reguläre Linie, Zubringerbusse).
- Wo sinnvoll und räumlich möglich, wird auf dynamische Zweirichtungs-Busspuren zurückgegriffen, die eine Priorisierung der Busse in der am meisten belasteten Richtung ermöglichen.



Bushalte-Stellen und Busverbindungen in unserer Gemeinde

Bushalte-Stelle «beim Musikssaal», Ell



Linie 520

Oberpallen - Colpach - Ell - Redange -
Préizerdaul - Ettelbruck (Diekirch)

Stündlich: 7h00 - 20h00

Linie 590

Perlé (Martelange-haut) - Petit-Nobressart -
Colpach - Ell - Redange

Stündlich : 4h00-8h00
jede 2 Stunde: 8h00-19h00
(zusätzlich 13h00 & 17h00)

Linie 817

Bigonville – Petit-Nobressart – Colpach – Ell
-Colmar-Berg Usines

4h56 / 12h56 / 20h56

Bushalte-Stelle «beim Schreider», Ell



Linie 250

Redange – Ell – Oberpallen – Beckerich –
Steinfort – Windhof – Capellen – Mamer –
Bertrange – Strassen – Luxembourg

Stündlich: 4h45 – 21h45

Linie 520

Oberpallen - Colpach - Ell - Redange -
Préizerdaul - Ettelbruck (Diekirch)

Stündlich: 7h00 - 20h00

Linie 817

Bigonville - Petit-Nobressart - Colpach - Ell -
Colmar-Berg Usines

4h57 / 12h57 / 20h57

*Bushalte-Stelle
«Arelerstrooss», Ell*



*Bushalte-Stelle
«Schlass»,*



*Bushalte-Stelle
«Pomjeesbau»,*



Linie 250

Redange - Ell - Oberpallen - Beckerich - Steinfort -
Windhof - Capellen - Mamer - Bertrange - Strassen
- Luxembourg

Stündlich: 4h45 – 21h45

Linie 520

Oberpallen - Colpach - Ell - Redange - Préizerdaul
- Ettelbruck (Diekirch)

Stündlich: 7h00 - 20h00

Linie 590

Perlé (Martelange-haut) - Petit-Nobressart -
Colpach - Ell - Redange

Stündlich : 4h00-8h00
jede 2 Stunde: 8h00-19h00
(zusätzlich 13h00 & 17h00)

Linie 817

Bigonville - Petit-Nobressart - Colpach - Ell -
Colmar-Berg Usines
4h53 / 12h53 / 20h53

Linie 590

Perlé (Martelange-haut) - Petit-Nobressart –
Colpach – Ell – Redange

Stündlich : 4h00-8h00
jede 2 Stunde: 8h00-19h00
(zusätzlich 13h00 & 17h00)

Linie 817

Bigonville - Petit-Nobressart - Colpach - Ell -
Colmar-Berg Usines

4h51 / 12h51 / 20h51

*Bushalte-Stelle «Pesch»,
Petit-Nobressart*



Linie 590

Perlé (Martelange-haut) - Petit-Nobressart -
Colpach - Ell - Redange

Stündlich : 4h00-8h00
jede 2 Stunde: 8h00-19h00
(zusätzlich 13h00 & 17h00)

Linie 817

Bigonville - Petit-Nobressart - Colpach - Ell -
Colmar-Berg Usines

4h49 / 12h49 / 20h49

Subsides communaux pour abonnement du transport public



La Commune d'Ell s'ap- prête à vous rembourse la moitié
du prix d'achat de l'abonnement annuel du réseau entier du Luxembourg, soit 220€, ainsi que la
moitié de l'abonnement courte distance de 220€ soit 110€.

Afin d'obtenir ce remboursement, il suffit de vous présenter au guichet avec votre abonnement
annuel et la preuve de paiement.

CoPilote: die nationale Plattform für Mitfahrgelegenheiten

Eine rezente Studie des MDDI hat gezeigt, dass bei Strecken, die zum oder vom Arbeitsplatz zurückgelegt werden, die durchschnittliche Auslastung eines Fahrzeugs bei 1,2 Personen pro Fahrzeug liegt. Dies entspricht etwa 250.000 leeren Autositzen jeden Tag im Ballungsgebiet der Stadt Luxemburg.

Diese Erkenntnisse führen zum Schluß, dass Mitfahrgelegenheiten, d.h. die Nutzung eines Autos durch mehrere Personen auf einer Strecke eine einfache, wirtschaftliche und effiziente Methode ist, um die Auslastung des Verkehrsnetzes zu den Stoßzeiten zu verringern und den Ausstoß von Stickstoffen zu verringern.

Somit hat sich das MDDI entschieden, ein Tool anzubieten, um Fahrer und Passagiere einander näherzubringen: die Plattform für Mitfahrgelegenheiten «CoPilote».



CoPilote ist eine Webseite und eine mobile App (Android und iOS), auf der man nach Personen suchen kann, die die gleiche Strecke zurücklegen, um so in einem einzigen Fahrzeug zu fahren.

Um alle Funktionen der Plattform nutzen zu können, muss man sich kostenlos registrieren. Anschließend können Fahrer ihre einmaligen oder regelmäßig zurückgelegten Strecken eingeben und andere nützliche Informationen erfassen (Stimmung, Musik, Gepäckmitnahmen, usw.). Wenn die Strecke veröffentlicht ist, kann sie mit Hilfe einer einfachen Suche gefunden werden.

Der Fahrer kann seine Passagiere auffordern, sich an den Kosten für die Fahrt zu beteiligen. Diese dürfen aber 10 Cent pro Kilometer nicht überschreiten. Die Passagiere können bequem per App zahlen.

Quelle: MODU 2.0

Ein paar Eco-Drive Tipps

VOR DEM FAHREN

1. Reifendruck rauf
Ein zu tiefer Reifendruck erhöht den Verbrauch und ist gefährlich. Und die Reifen nutzen weniger ab.
2. Fort mit dem Ballast!
Pro 20 Kilogramm Zusatzgewicht brauchen Sie rund 1 Prozent mehr Sprit.
3. Dachträger nach Gebrauch runter!
Durch den erhöhten Luftwiderstand verbrauchen Sie mit beladenen Dachträgern deutlich mehr Sprit.

TECHNIK CLEVER NUTZEN

4. Klimaanlage nur ab 20° anschalten!
5. Tempomat anschalten bei langen, gleichmäßigen Strecken
6. Start-Stopp Automatik an
7. Sitzheizung und sonstiges Elektronisches nur einschalten wenn wirklich nötig.

FAHRWEISE OPTIMIEREN

8. Früh schalten, in hohem Gang fahren
(Benziner bei 2000-2500 Touren, Diesel bei 1500 Touren)
9. Vorausschauend fahren, mit ausreichend Abstand.
10. Vor Kreuzungen oder bergab – Gas weg und einfach rollen lassen.
11. In hohem Gang bergauf! Wenn Sie mit viel Gas in einem hohen Gang bergauf fahren, brauchen Sie bis zu 30% weniger Treibstoff als in tiefen Gängen mit wenig Gas.
12. Beim Halten, Motor abschalten! Motor abschalten lohnt sich schon für 5 bis 10 Sekunden!

Quelle: ecodrive.ch



Ferien Daheim



Radtouren im Kanton Redingen S.40



Touristes Highlights S.42



Geoportail.lu S.43

Radtouren im Redinger Kanton

Je weiter weg, je schöner?

Indem viele Luxemburger einen Flug bis ans andere Ende der Welt buchen, übersehen sie oft wie schön und erholsam unser Ländchen ist!

Gibt uns an dieser Stelle eine Chance, kurz ein paar Infos zum „Entdecken unserer Heimat“ vorzustellen!

Der Kanton Redingen hat sich den „Slow Tourism“ also den „sanften Tourismus“ auf die Fahne geschrieben. Aus dem Wunsch vieler gestresster Menschen nach Ruhe, Abschalten, Auszeit, Entspannung ist ein neuer Trend entstanden. Beim Slow Tourism geht es darum, seine Reisezeit intensiv zu genießen mit vielen entspannten Erlebnissen. Getimtes Abhaken der Sehenswürdigkeiten wird durch ein weit weniger geladenes Programm, wo man sich Zeit lässt für Eindrücke und Erlebnisse und die Region in ihrer Vielfalt mit ihren Einwohnern, der Geschichte und ihren Spezialitäten kennenzulernen.



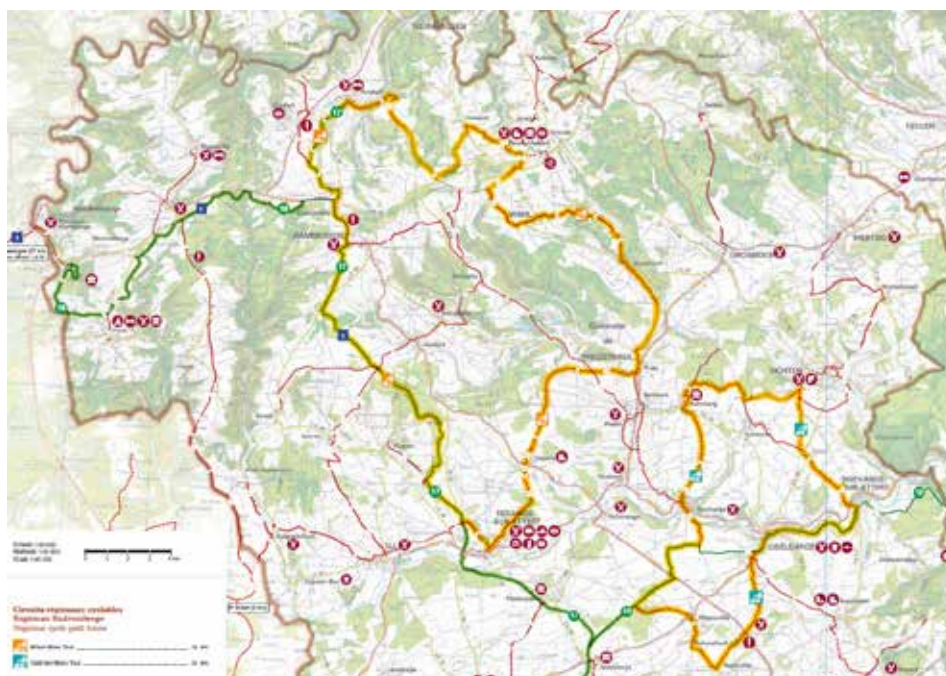
Der Kanton Redingen hat in den letzten 3 Jahren viel für die Verbesserung der aktiven Mobilität, insbesondere fürs Fahrradfahren, gemacht. Es wurde versucht alle Ortschaften des Kantons an eine nationale Radpiste und alle Ortschaften an den Hauptort der Gemeinde über Feldwege oder wenig befahrende Straßen anzubinden. Diese Wege wurden dann auch beschildert und für denmotorisierten Nicht-Anrainer Verkehr geschlossen. 3 touristische Touren wurden erstellt und mit Plaketten beschildert.

Dällchen West Tour	Wisen West Tour	Jhangeli West Tour
24 km	36 km	11 km
Mittel	Schwierig	Einfach
370m	772m	146m





Die Karte mit allen Radwegen unserer Region können Sie gratis in der Infostuff erhalten.
(Infostuff Adresse: 43, grand rue 8510 Redingen)



Die beschilderten Radwege und die drei Radtouren sind auch auf geoportail.lu und auf Openstreetmap.org eingetragen. (Zu erkennen in der Ebene Fahrrad)
(Dies bewirkt, dass die meisten Handy Apps die beschilderten Wege ebenfalls enthalten)

In ganz Luxemburg gibt es aktuell rund 600km Radwege. In den kommenden Jahren sollen fast nochmals so viele Kilometer hinzukommen.

Touristesche Highlights am Réidener Kanton

- Rindschleiden (www.rindschleiden.lu)
 - Meditationsweg: 1,6km Weg der Ruhe und Besinnung mit 12 Stationen.
 - Museum Thillenvogtei: spannendes Museum über das frühere Leben auf dem Land



- Romanische Kirche aus dem 10. Jahrhundert mit wunderbaren Fresken aus dem 15. & 16. Jh
- Burg Useldingen mit seinem didaktischen Rundweg: freier Eintritt & täglich geöffnet. Start bei der Tourist Info im Millenhaff.
- Leekoll – Schiefermuseum Uewermartel (www.ardoise.lu)

Für alle Fragen über das touristische Angebot im Kanton Redingen:

TouristInfo AtertWark 1, am Millenhaff L-8406 Useldange Tel: +23 63 00 51 28
touristinfo@useldeng.lu Facebook: touristinfoatertwark

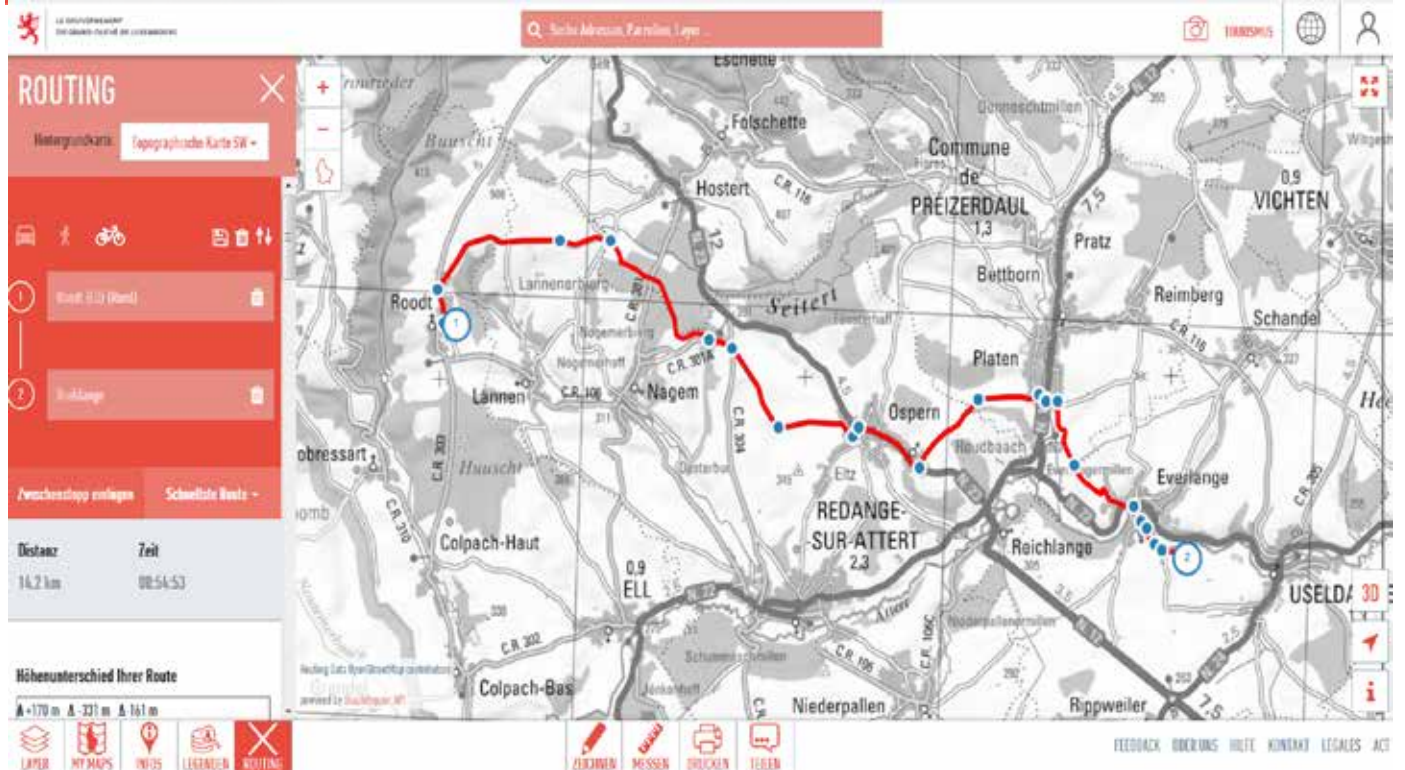
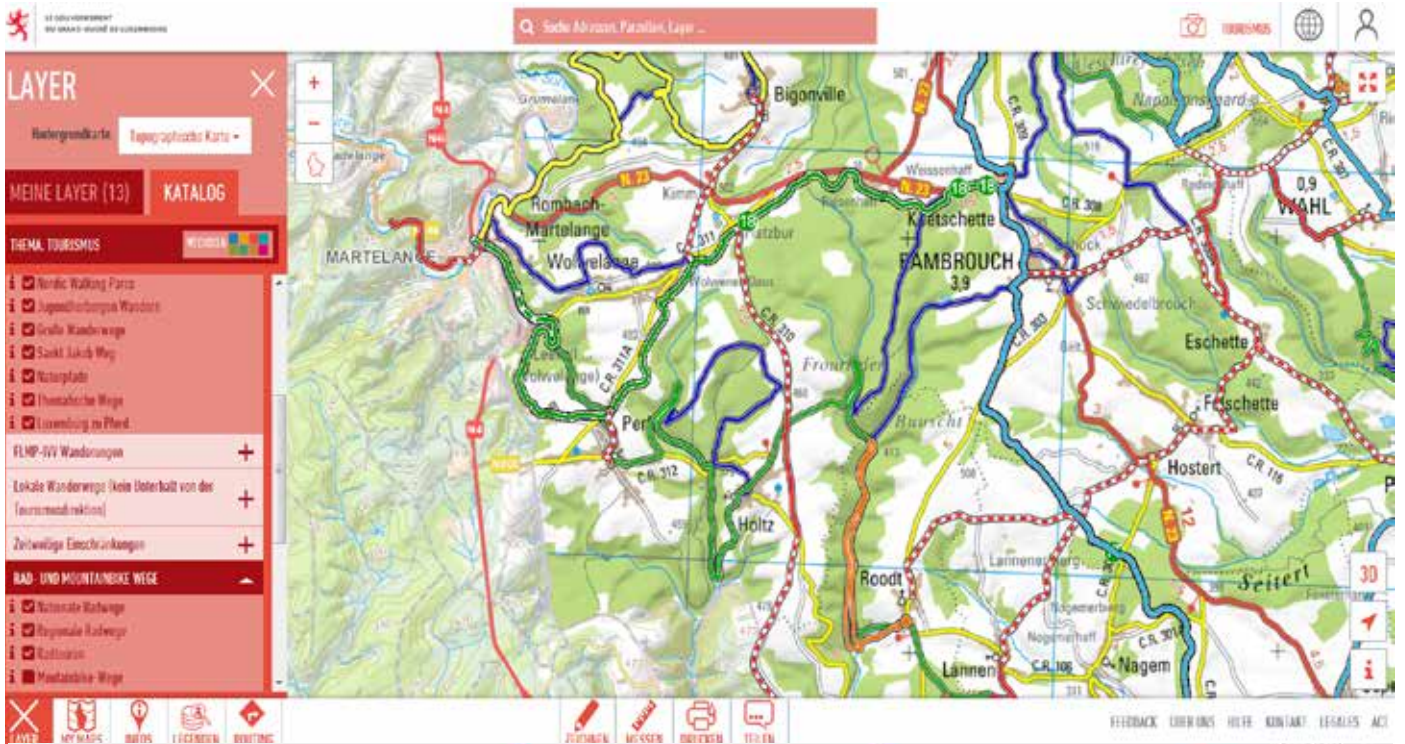
Geöffnet: Montag – Freitag 10-12 Uhr und 13-17 Uhr
(im Juli & August auch samstags und sonntags geöffnet)



Geoportail.lu ist die nationale Plattform für geographische Daten.

In der Kategorie Tourismus sind viele Informationen über Wanderwege, Rad- & Mountainbikewege, interessante Orte (Essen & Übernachtung, Kunst & Kultur, Natur & Ausflüge, ...) sowie das Verkehrsnetz (Haltestellen mit Fahrzeiten, P&R, Radverleihsysteme,...) vorhanden. Zusätzlich hat man die Möglichkeit einer Wegführung oder Routing für die verschiedenen Verkehrsmittel. Man braucht nur sein Startort und Zielort und sein Verkehrsmittel einzutragen und Geoportal.lu berechnet die Route, welche für das entsprechende Verkehrsmittel geeignet ist.

Man kann seine eigenen Touren zeichnen und die Koordinaten als gpx oder kml-Datei exportieren.





MERCI

*Deng Iddie si gefrot!
Wanns Du Iddien hues wat Deng Gemeng fir d'Klima ka
maachen, da mell Dech onbedengt:
klimateam@ell.lu*