



EXPERTISE ENVIRONNEMENTALE SUR LE PAP DIEDERICH À ELL

ETUDE DE L'UTILISATION DU SITE PAR LES MILANS RAPPORT FINAL

Namur, le 06/10/2020
NA02685.100

CSD Ingénieurs Conseils SA
Avenue des Dessus-de-Lives 2
B-5101 Namur
t +32 8 143 40 76
f +32 8 143 47 92
e namur@csdingenieurs.be
www.csdingenieurs.be

TABLE DES MATIÈRES

1. INTRODUCTION	5
2. CADRE RÉGLEMENTAIRE	8
3. RÉSULTAT DES INVENTAIRES	8
4. CONCLUSIONS DE L'EXPERTISE MILANS	14

PRÉAMBULE

CSD confirme par la présente avoir exécuté son mandat avec la diligence requise. Les résultats et conclusions sont basés sur l'état actuel des connaissances tel qu'exposé dans le rapport et ont été obtenus conformément aux règles reconnues de la branche.

CSD se fonde sur les prémisses que :

- le mandant ou les tiers désignés par lui ont fourni des informations et des documents exacts et complets en vue de l'exécution du mandat,
- les résultats de son travail ne seront pas utilisés de manière partielle,
- sans avoir été réexaminés, les résultats de son travail ne seront pas utilisés pour un but autre que celui convenu ou pour un autre objet ni transposés à des circonstances modifiées.

Dans la mesure où ces conditions ne sont pas remplies, CSD décline toute responsabilité envers le mandant pour les dommages qui pourraient en résulter.

Si un tiers utilise les résultats du travail ou s'il fonde des décisions sur ceux-ci, CSD décline toute responsabilité pour les dommages directs et indirects qui pourraient en résulter.

1. Introduction

Le présent document accompagne la demande du PAP 'Diederich' d'un projet immobilier sur un ensemble de parcelles à Ell. Il s'agit d'une zone composée principalement de prairies avec haies et alignements d'arbres et de terrains urbanisés (cf. Figures suivantes).

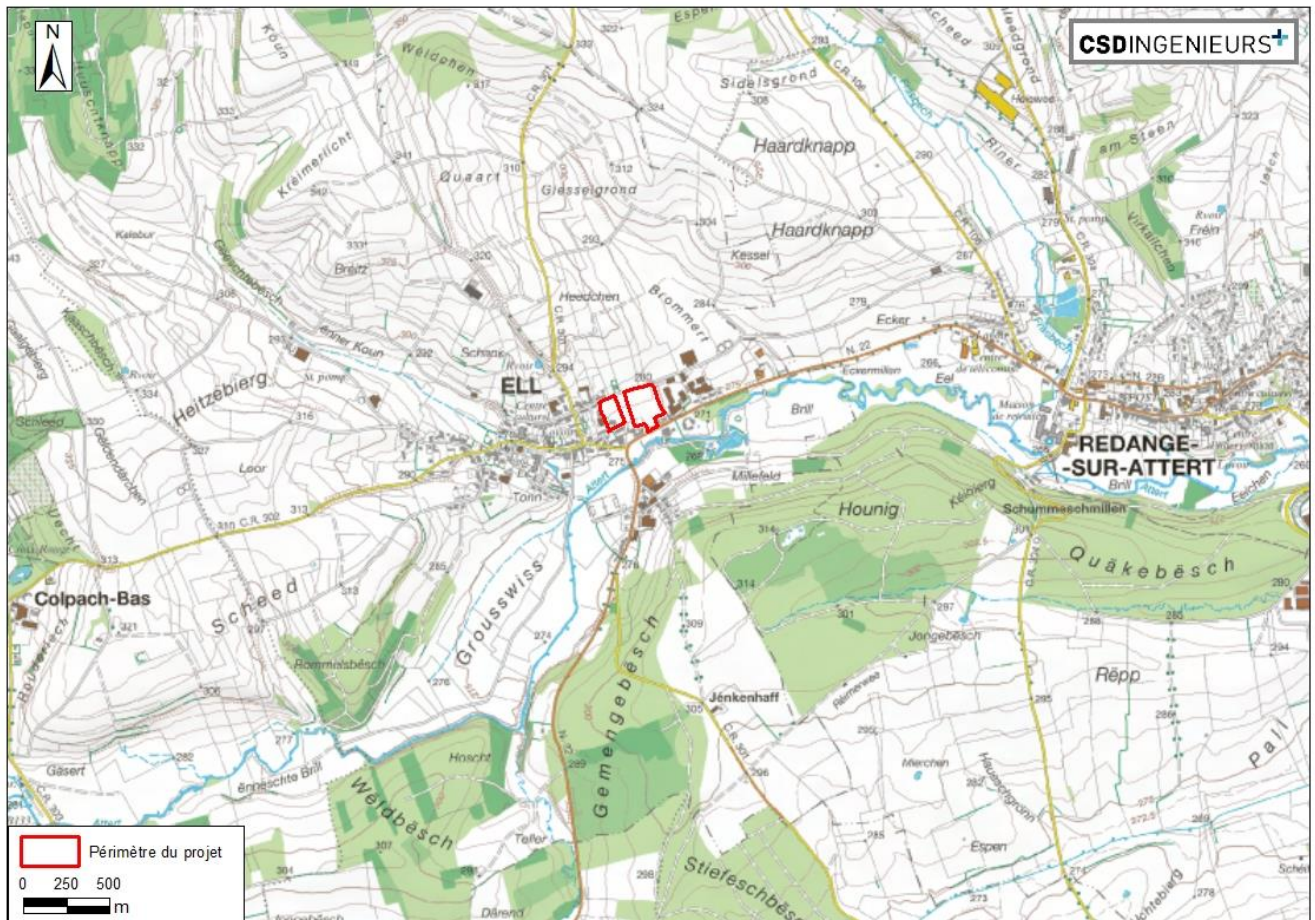


Figure 1 Localisation générale du site à l'étude (source : geoportail.lu)

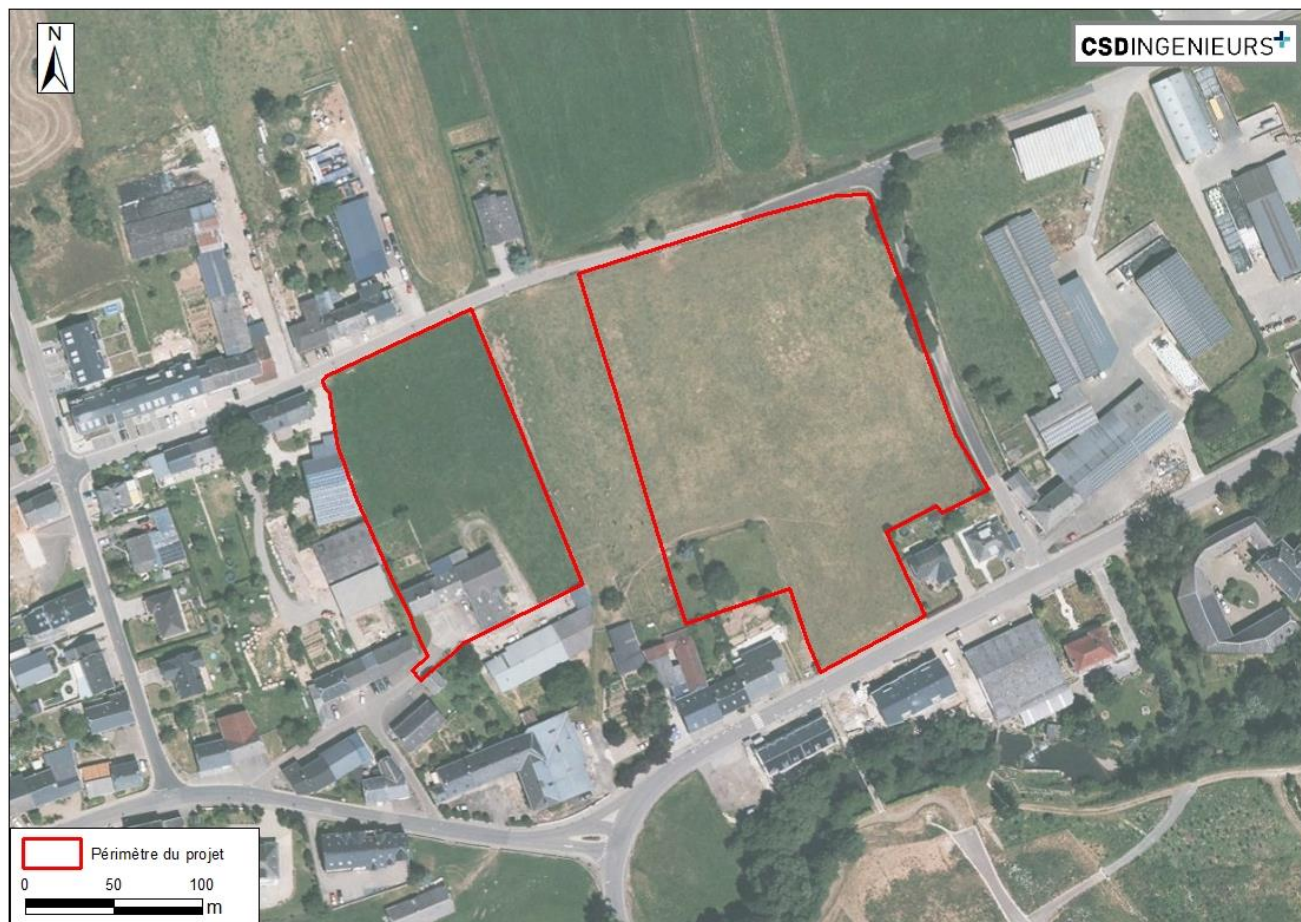


Figure 2 Vue aérienne du site à l'étude (source : geoportail.lu)

Le PAG en vigueur au droit du site classe le périmètre du projet comme « habitat d'espèces protégées (art.17 de la Loi du 18 juillet 2018 concernant la protection de la nature et des ressources naturelles) » pour les deux espèces de Milans étant donné la présence de nids aux alentours (source : Umweltbericht, 2019). Néanmoins, aucun nid n'a été trouvé au sein du périmètre du projet et l'utilisation par les Milans du site étudié n'a pu être précisée.

La présente étude vise dès lors à préciser l'utilisation actuelle du site par les milans, tant pour la nidification qu'en tant que zone de chasse.

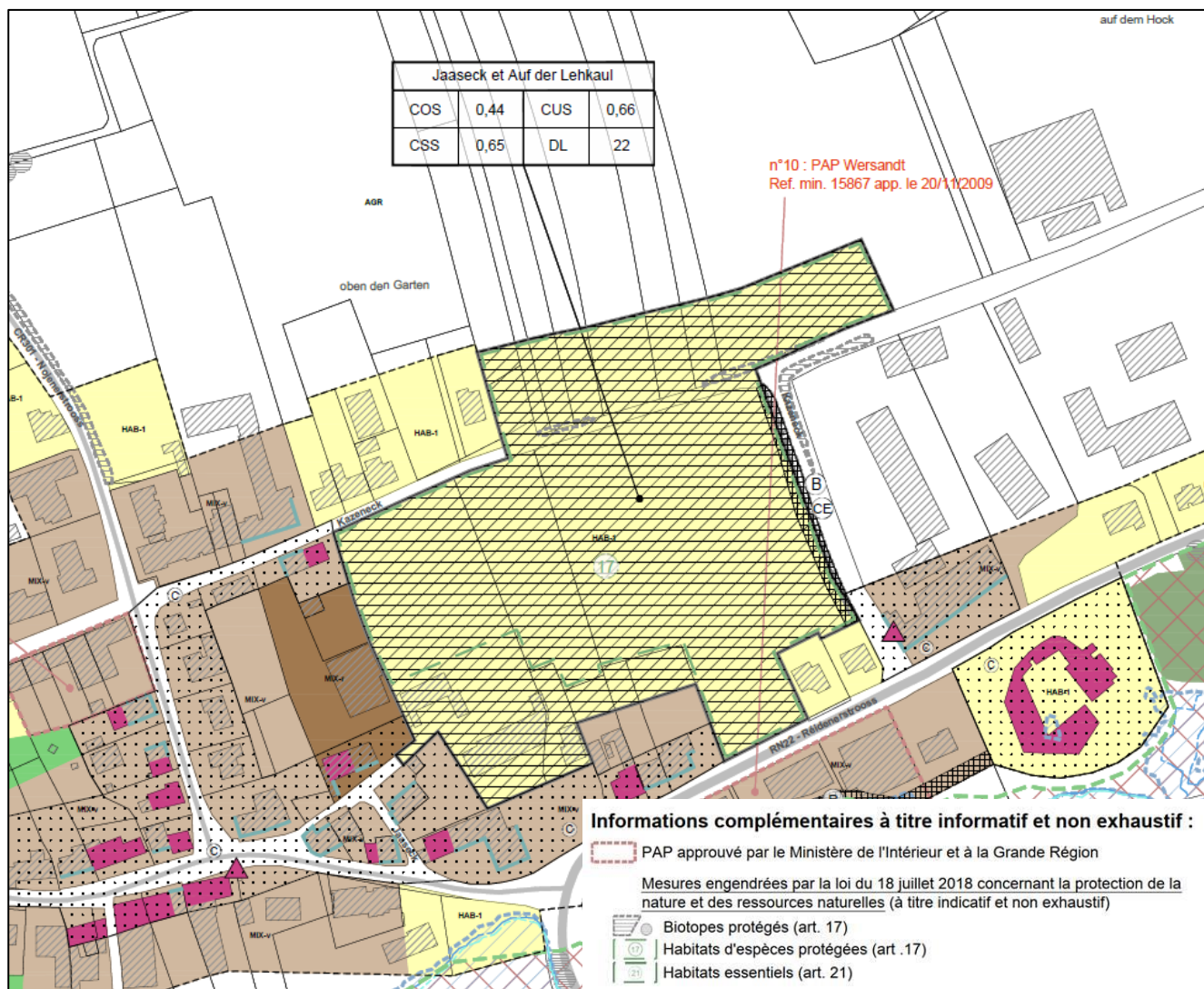


Figure 3 Extrait du PAG en vigueur en vigueur au niveau du périmètre du projet (source : PAG de la commune de Eil, 2019)

Afin de pouvoir préciser l'utilisation actuelle du site étudié par les Milans, 6 inventaires de terrain ont été effectués entre mars et juillet 2020, en conditions météo idéales (cf. Tableau suivant).

Tableau 1 : Dates et conditions des inventaires de terrain réalisés

Objectif et méthode	Date	Heures	Conditions météo
Milans – identification des nids et des territoires	17/03/20	07-12H00	9°C, couvert puis ensoleillé, sec, vent 0
	18/03/20	08-13H00	9°C, couvert, sec, vent 0
	20/03/20	08-13H00	10-15°C, ensoleillé puis couvert, sec, vent 0
Milans – caractérisation de l'utilisation de l'espace (trajectoires de vol, zones de chasse, zones de repos, etc.)	08/05/20	07H30-12H30	2-18°C, léger voile, sec, vent 0
	08/06/20	07-12H00	7-14°C, nuageux 20%, sec, vent faible ENE
	07/07/20	07-12H00	8-16°C, ensoleillé puis couvert, sec, vent faible Est

2. Cadre réglementaire

Loi du 18 juillet 2018 concernant la protection de la nature et des ressources naturelles

et ses règlements d'exécution :

- *Règlement grand-ducal du 1er août 2018 instituant un système numérique d'évaluation et de compensation en éco-points*
- *Règlement grand-ducal du 1er août 2018 déterminant la valeur monétaire des éco-points*
- *Règlement grand-ducal du 1er août 2018 établissant les biotopes protégés, les habitats d'intérêt communautaire et les habitats des espèces d'intérêt communautaire pour lesquelles l'état de conservation a été évalué non favorable, et précisant les mesures de réduction, de destruction ou de détérioration y relatives*
- *Règlement grand-ducal du 1er août 2018 établissant l'état de conservation des habitats d'intérêt communautaire et des espèces d'intérêt communautaire*

3. Résultat des inventaires

Afin d'identifier si le site concerné par le projet est utilisé par les milans, six inventaires ont été réalisés sur le site et ses environs (zone d'étude de 2 km autour du projet) pendant la période de nidification 2020 (mars-juillet). Chaque inventaire a consisté en 5 heures d'observation. Lors des trois premiers inventaires, la technique des transects parcourus à pied a été utilisée. Ces cheminements sont repris sur les différentes figures aux pages suivantes. Pour les trois suivants, l'inventaire s'est effectué depuis un poste fixe permettant d'avoir une vue complète sur le site du projet. Durant ces inventaires, les espèces de Milans ont été identifiées, leur trajectoire de vol cartographiée et leur comportement décrit.

Tableau 2 : Espèces observées au-dessus du site du projet

Espèce	17/03/2020	18/03/2020	20/03/2020	08/05/20	08/06/20	07/07/20
Milan royal (<i>Milvus milvus</i>)	V	V	V	V (2)	V (2)	V
Milan noir (<i>Milvus migrans</i>)	V	V	V	V (3)	V (2)	V

Légende : V = espèce observée lors du relevé, (x) = nombre d'individus observés

Tableau 3 : Statut et état de conservation des espèces contactées

Espèces contactées	Statut sur site	Statut de conservation (Liste rouge Grand-Duché de Luxembourg, Lorgé et al. 2019)	Statut Natura 2000	État de conservation (règlement grand-ducal du 1er août 2018 et arrêté ministériel du 27 mars 2020)
Milan royal (<i>Milvus milvus</i>)	Survol le site	VU	OUI	U1
Milan noir (<i>Milvus migrans</i>)	Survol le site	NT	OUI	U1

Les inventaires réalisés n'ont pas permis de mettre en évidence une attractivité particulière du site pour les milans. En effet, parmi les espèces relevées, aucune n'a été observée en nidification ou en chasse au sein du périmètre du projet.

En ce qui concerne le Milan royal et le Milan noir, des sites de nidification ont été identifiés au sud du périmètre du projet, au lieu-dit *Grousswiss* pour le premier, à environ 0,9 km du périmètre du projet (en mauve sur la figure suivante), et au lieu-dit *Gemengebësch* pour le deuxième, à environ 0,8 km du périmètre du projet (en orange sur la figure suivante).

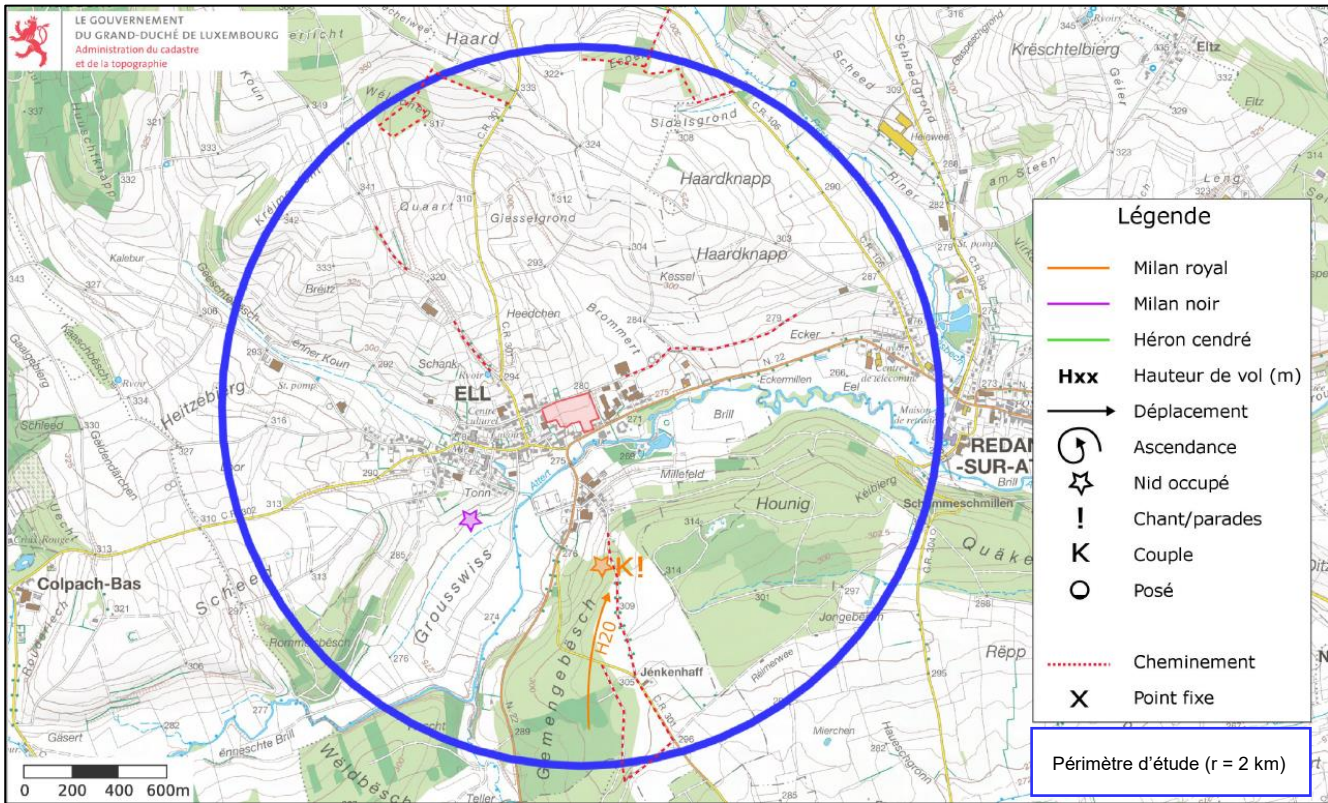


Figure 4 Localisation des nids de Milan noir et de Milan royal à proximité du PAP 'Diederich' (source : CSD Ingénieurs, 2020)



Figure 5 Nids de Milan royal au lieu-dit *Gemengebësch* (à gauche) et de Milan noir au lieu-dit *Grousswiss* (à droite) observés à proximité du PAP 'Diederich' (source : CSD Ingénieurs, 2020)

Le Milan noir, tout comme le Milan royal, chasse soit au sein du vaste plateau agricole au nord du périmètre du projet, soit au sud de celui-ci, en fonction des travaux agricoles. Notons que les deux espèces ont régulièrement été observées en train de survoler le périmètre du projet. Ces individus étaient en déplacement d'une zone de chasse à une autre ou d'une zone de chasse à la zone de nidification.

Il ressort des inventaires que les parcelles agricoles concernées par le périmètre du projet du PAP 'Diederich' ne constituent ni un habitat de nidification, ni une zone de chasse pour les deux espèces de Milans.

Notons également que certaines parcelles agricoles situées tout autour du périmètre du PAP 'Diederich' constituent des zones de chasse. Dans la présente étude, deux zones ont été mises en avant (voire figures en pages suivantes) dû aux nombreux comportements de chasse observés à la suite de travaux agricoles au sein de celles-ci.

Les figures suivantes présentent la fréquentation du site du PAP 'Diederich' par les Milans lors des 6 inventaires réalisés entre mars et juillet 2020.

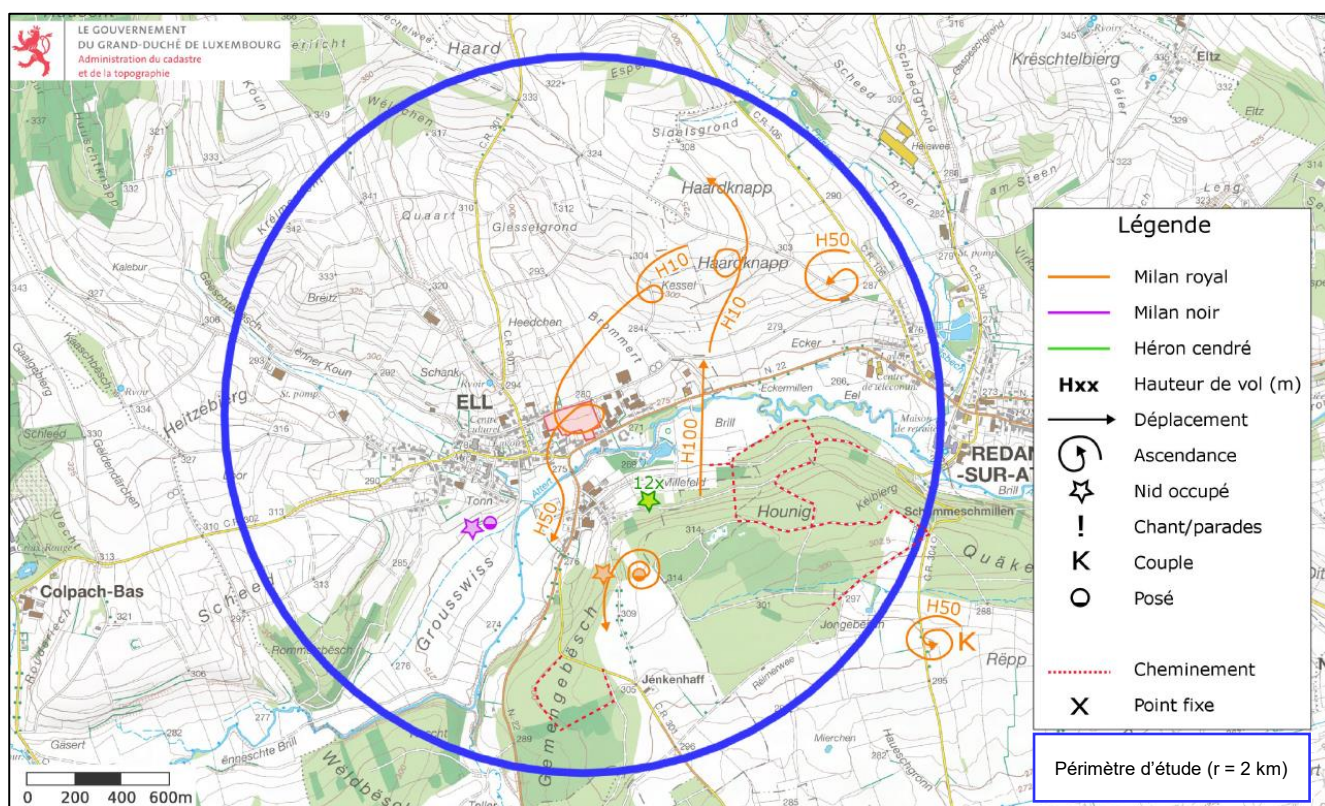


Figure 6 Caractérisation de la fréquentation du site du PAP 'Diederich' par les Milans (inventaire du 20/03/2020)

Sur la figure précédente, notons le survol du site par le Milan royal afin de se rendre d'une zone de chasse située au nord du périmètre du projet vers la zone de nidification située au sud de celui-ci.

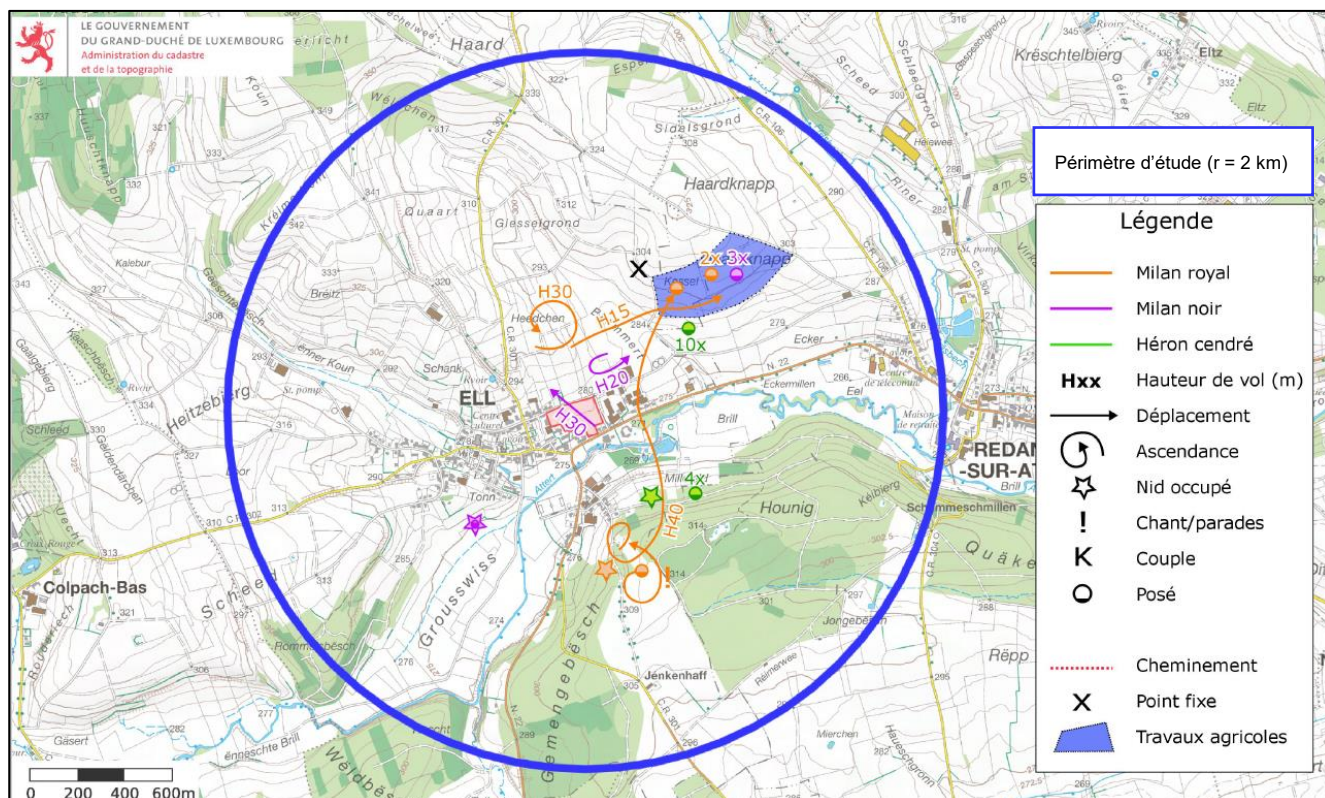


Figure 7 Caractérisation de la fréquentation du site du PAP 'Diederich' par les Milans (inventaire du 08/05/2020)

Il peut être observé sur la figure précédente, le survol du périmètre du projet par le Milan noir. Lors de l'inventaire réalisé en mai, cette espèce a survolé plusieurs fois ce périmètre sans s'y arrêter, ni y chasser.

Des parcelles agricoles situées au nord-est du périmètre du projet (en bleu sur la figure précédente) présentent un plus grand intérêt pour les Milans puisque les deux espèces ont été observées en train d'y chasser à la suite de travaux de labour.

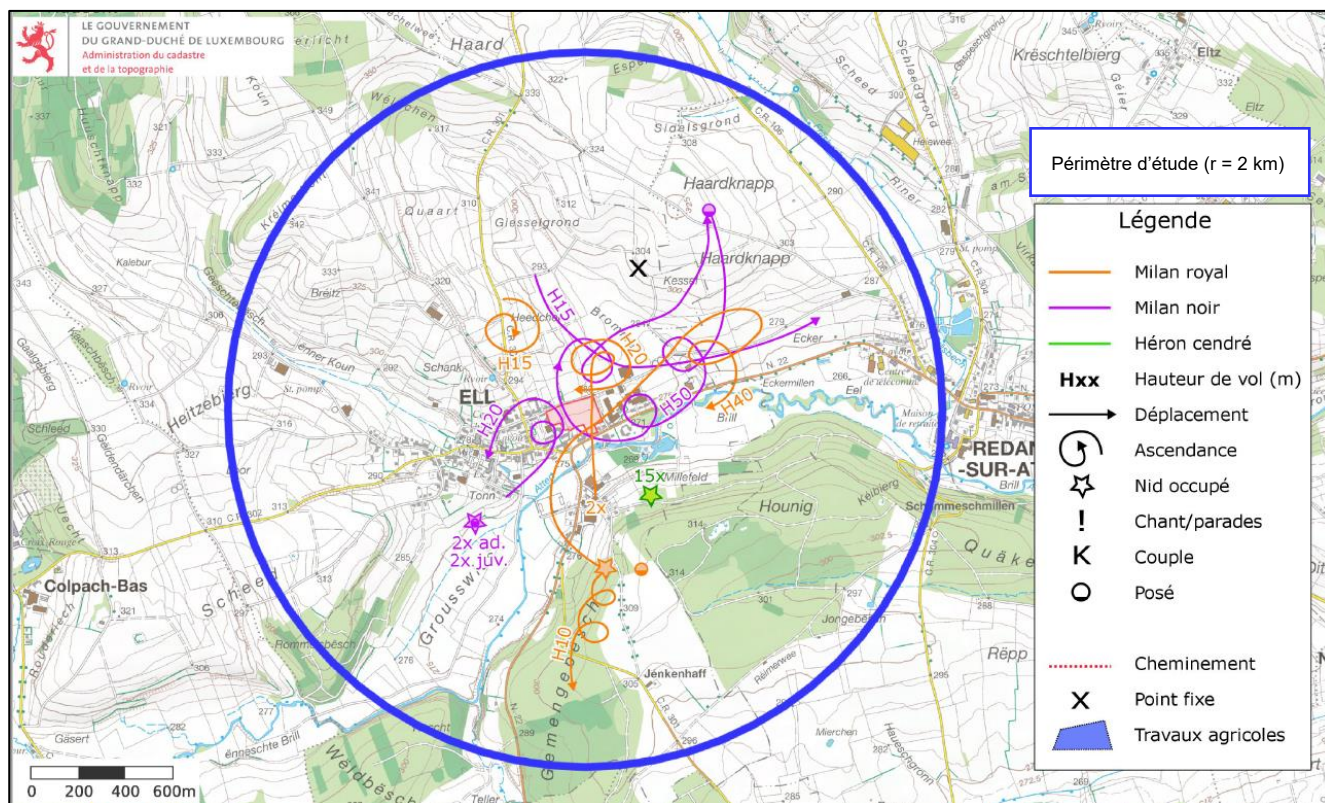


Figure 8 Caractérisation de la fréquentation du site du PAP 'Diederich' par les Milans (inventaire du 08/06/2020)

Il peut être remarqué sur la figure précédente le survol régulier du périmètre du projet par les deux espèces de Milans. Néanmoins, aucun comportement de chasse ou de prospection n'a été observé au sein du site du PAP 'Diederich'. Le survol de la zone a surtout eu lieu dans le cadre de déplacements permettant aux milans de se rendre d'une zone de chasse à une autre ou de la zone de nidification à une zone de chasse et vice-versa.

4. Conclusions de l'expertise Milans

La présente expertise accompagne la demande du PAP 'Diederich' d'un projet immobilier sur un ensemble de parcelles à Ell, composées principalement de prairies avec haies et alignements d'arbres et de terrains urbanisés

Afin de caractériser la fréquentation du site du PAP 'Diederich' par les Milans, six inventaires ont été réalisés par transects et postes fixes entre mars et juillet 2020.

Les inventaires se sont focalisés sur les Milans, car les deux espèces sont présentes en grand nombre au sein de la région.

Le Milan royal (*Milvus milvus*) et le Milan noir (*Milvus migrans*) sont deux espèces d'intérêt communautaire (2009/147/CE - Directive Oiseaux- Annexe I), dont l'état de conservation est jugé comme étant « non favorable » au Grand-Duché du Luxembourg (voir liste en annexe 3 du Règlement établissant l'état de conservation des habitats d'intérêt communautaire et des espèces d'intérêt communautaire).

En ce qui concerne les espèces dont l'état de conservation est critique, l'article 17 de la loi du 18 juillet 2018 concernant la protection de la nature et des ressources naturelles stipule la protection de leur habitat : « (...) *habitats des espèces d'intérêt communautaire pour lesquelles l'état de conservation des espèces a été évalué non favorable* ».

Il ressort de ces inventaires que la réalisation du PAP 'Diederich' ne va pas perturber ces 2 espèces de Milans.

En effet, le site du PAP 'Diederich' n'est pas utilisé par les Milans comme zone de chasse, ni comme site de nidification. Les 2 zones de nidification les plus proches se situent à environ 800 m et 900 m. Plusieurs zones de chasse ont été identifiées au nord et au sud du périmètre du projet, à minimum 700 m. Des individus des deux espèces de Milans ont été observés survolant le site du projet dans le cadre de déplacements permettant aux Milans de se rendre d'une zone de chasse à une autre ou de la zone de nidification à une zone de chasse et vice-versa.

En conclusion et sur base de l'expertise réalisée, le projet de PAP 'Diederich' n'impacte pas d'habitat protégé pour le Milan royal et Milan noir au sens de l'article 17 de la loi du 18 juillet 2018. Le site du projet ne constitue pas un habitat de nidification ou de chasse pour le Milan royal ou le Milan noir.

En conséquence, le projet de PAP 'Diederich' n'impacte pas non plus ces 2 espèces protégées au sens de l'article 21 de la loi du 18 juillet 2018, puisque les parcelles du projet de PAP 'Diederich' ne constituent pas un habitat essentiel pour les Milans.

CSD INGENIEURS SA

Moïra Wilputte

Biologiste

Mélanie Harze

Chef de projet